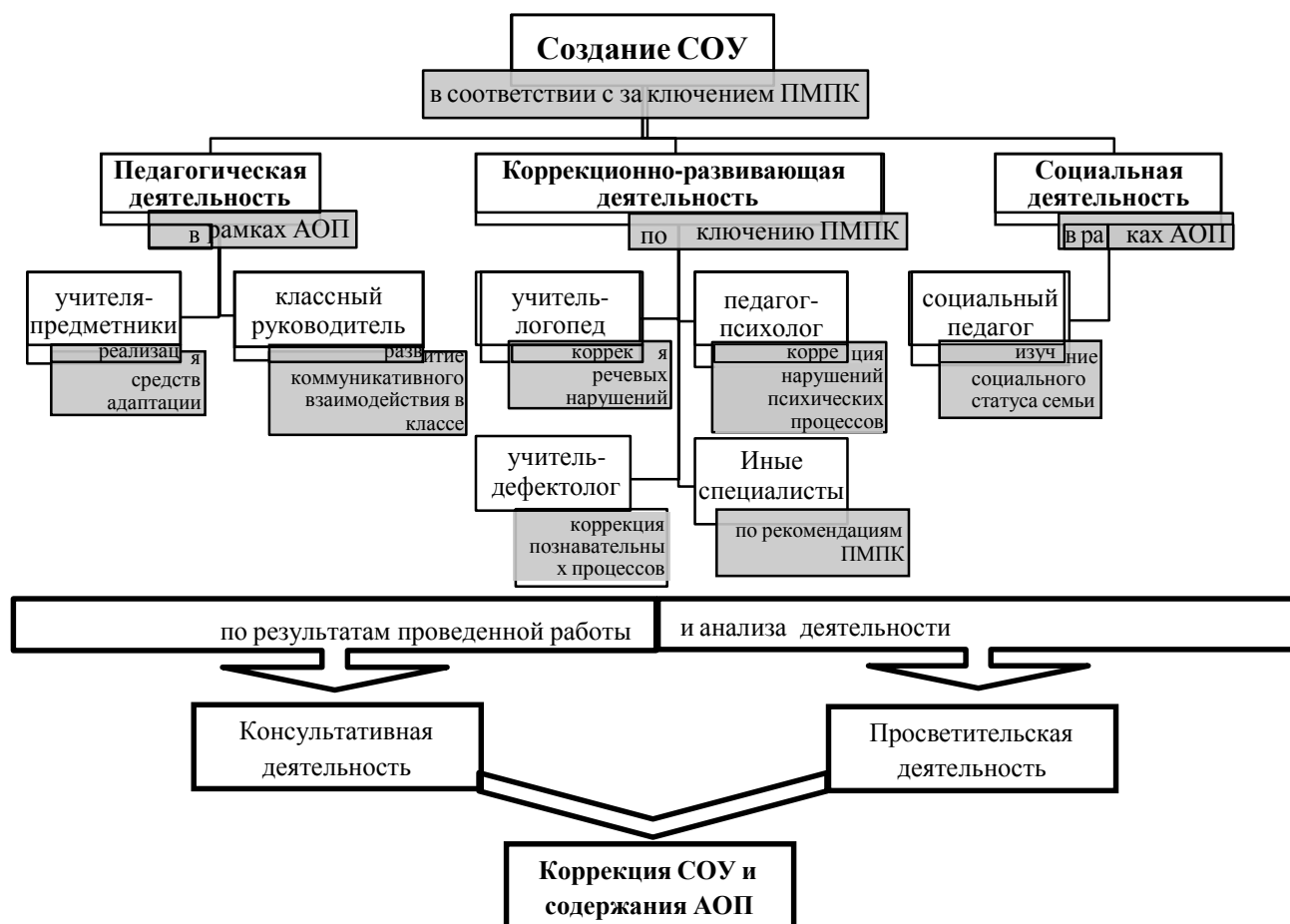


2.1. ПРОГРАММА КОРРЕКЦИОННОЙ РАБОТЫ

2.5.1. Работа с детьми с ограниченными возможностями здоровья с тяжелыми нарушениями речи.

Программа коррекционной работы в соответствии со Стандартом направлена на создание системы комплексной помощи детям с ограниченными возможностями здоровья в освоении адаптированной основной образовательной программы основного общего образования, коррекцию недостатков в физическом и (или) психическом развитии обучающихся, их социальную адаптацию и оказание помощи детям этой категории в освоении АООП.

Программа коррекционной работы предусматривает создание специальных условий обучения и воспитания, позволяющих учитывать особые образовательные потребности детей с ограниченными возможностями здоровья посредством индивидуализации и дифференциации образовательного процесса.



Программа коррекционной работы предусматривает как вариативные формы получения образования, так и различные варианты специального сопровождения детей с тяжелыми нарушениями речи. Это формы обучения в общеобразовательном классе по адаптированным образовательным программам. Варьироваться может степень участия специалистов центра психолого-педагогической, медицинской и социальной помощи (далее ППМС), а также организационные формы работы.

Программа коррекционной работы обеспечивает:

выявление и удовлетворение особых образовательных потребностей учащихся с ограниченными возможностями здоровья при освоении ими основной образовательной программы начального общего образования;

определение особенностей организации образовательного процесса и условий интеграции для рассматриваемой категории детей в соответствии с индивидуальными особенностями каждого ребёнка, структурой нарушения развития и степенью выраженности (в соответствии с рекомендациями психолого-медико-педагогической комиссии);

включение в учебный план коррекционно-развивающей области: психокоррекционные занятия, логопедические занятия.

осуществление индивидуально ориентированной социально-психолого-педагогической и медицинской помощи учащимся с ограниченными возможностями здоровья с учётом особенностей психического и (или) физического развития, индивидуальных возможностей детей (в соответствии с рекомендациями психолого-медико-педагогической комиссии);

разработка и реализация индивидуальных программ, учебных планов, организация индивидуальных и (или) групповых занятий для детей с выраженным нарушением в физическом и (или) психическом развитии;

обеспечение возможности воспитания и обучения по дополнительным образовательным программам социально-педагогической и других направленностей, получения дополнительных образовательных коррекционных услуг;

формирование зрелых личностных установок, способствующих оптимальной адаптации в условиях реальной жизненной ситуации;

расширение адаптивных возможностей личности, определяющих готовность к решению доступных проблем в различных сферах жизнедеятельности;

развитие коммуникативной компетенции, форм и навыков конструктивного личностного общения в группе сверстников;

реализация комплексной системы мероприятий по социальной адаптации и профессиональной ориентации обучающихся с ограниченными возможностями здоровья;

оказание консультативной и методической помощи родителям (законным представителям) детей с ограниченными возможностями здоровья по медицинским, социальным, правовым и другим вопросам.

Цели программы:

оказание комплексной психолого-социально-педагогической помощи и поддержки учащимся с ограниченными возможностями здоровья и их родителям (законным представителям);

осуществление коррекции недостатков в физическом и (или) психическом развитии учащихся с ограниченными возможностями здоровья при освоении основных и дополнительных общеобразовательных программ основного общего образования, дополнительных образовательных программ;

создание безбарьерной среды для получения качественного образования и формирование социальной компетентности учащихся с ограниченными возможностями здоровья для самореализации в обществе.

Задачи программы:

выявление и удовлетворение особых образовательных потребностей обучающихся с ограниченными возможностями здоровья при освоении ими основной образовательной программы основного общего образования;

определение особенностей организации образовательного процесса и условий интеграции для рассматриваемой категории детей в соответствии с индивидуальными особенностями каждого ребёнка, структурой нарушения развития и степенью выраженности (в соответствии с рекомендациями психолого-медико-педагогической комиссии);

осуществление индивидуально ориентированной социально-психолого-педагогической помощи учащимся с ограниченными возможностями здоровья с учётом особенностей психического и (или) физического развития, индивидуальных возможностей детей (в соответствии с рекомендациями психолого-медико-педагогической комиссии);

разработка и реализация индивидуальных программ, учебных планов, организация индивидуальных и (или) групповых занятий для детей с выраженным нарушением в физическом и (или) психическом развитии, сопровождаемые поддержкой тьютора образовательного учреждения;

обеспечение возможности воспитания и обучения по дополнительным образовательным программам социально-педагогической и других направленностей, получения дополнительных образовательных коррекционных услуг;

формирование зрелых личностных установок, способствующих оптимальной адаптации в условиях реальной жизненной ситуации;

расширение адаптивных возможностей личности, определяющих готовность к решению доступных проблем в различных сферах жизнедеятельности;

развитие коммуникативной компетенции, форм и навыков конструктивного личностного общения в группе сверстников;

реализация комплексной системы мероприятий по социальной адаптации и профессиональной ориентации обучающихся с ограниченными возможностями здоровья;

оказание консультативной и методической помощи родителям (законным представителям) детей с ТНР по медицинским, социальным, правовым и другим вопросам.

Содержание программы коррекционной работы определяют следующие принципы:

Преемственность. Принцип обеспечивает создание единого образовательного пространства при переходе от начального общего образования к основному общему образованию, способствует достижению личностных, метапредметных, предметных результатов освоения основной образовательной программы основного общего образования, необходимых учащимся с ограниченными возможностями здоровья для продолжения образования. Принцип обеспечивает связь программы коррекционной работы с другими разделами программы начального общего образования: программой развития универсальных учебных действий у учащихся на ступени начального общего образования, программой профессиональной ориентации учащихся на ступени основного общего образования, программой формирования и развития ИКТ-компетентности учащихся, программой социальной деятельности учащихся.

Соблюдение интересов ребёнка. Принцип определяет позицию специалиста, который призван решать проблему ребёнка с максимальной пользой и в интересах ребёнка.

Системность. Принцип обеспечивает единство диагностики, коррекции и развития, т. е. системный подход к анализу особенностей развития и коррекции нарушений у детей с ограниченными возможностями здоровья, а также всесторонний многоуровневый подход специалистов различного профиля, взаимодействие и согласованность их действий в решении проблем ребёнка.

Непрерывность. Принцип гарантирует ребёнку и его родителям (законным представителям) непрерывность помощи до полного решения проблемы или определения подхода к её решению.

Вариативность. Принцип предполагает создание вариативных условий для получения образования детьми, имеющими различные недостатки в физическом и (или) психическом развитии.

Рекомендательный характер оказания помощи. Принцип обеспечивает соблюдение гарантированных законодательством прав родителей (законных представителей) детей с ограниченными возможностями здоровья выбирать формы получения детьми образования, образовательные учреждения, формы обучения, защищать законные права и интересы детей, включая обязательное согласование с родителями (законными представителями) вопроса о направлении (переводе) детей с ограниченными возможностями здоровья в специальные (коррекционные) образовательные учреждения, классы (группы).

Направления работы

Программа коррекционной работы на ступени основного общего образования включает в себя взаимосвязанные направления. Данные направления отражают её основное содержание:

диагностическая работа обеспечивает своевременное выявление характера и интенсивности трудностей развития детей с ограниченными возможностями здоровья, проведение их комплексного обследования и подготовку рекомендаций по оказанию им социально- психолого- педагогической помощи в условиях образовательного учреждения;

коррекционно-развивающая работа обеспечивает своевременную специализированную помощь в освоении содержания образования и коррекцию недостатков в физическом и (или) психическом развитии детей с ограниченными возможностями здоровья в условиях общеобразовательного учреждения; способствует формированию универсальных учебных действий у учащихся (личностных, регулятивных, познавательных, коммуникативных);

консультативная работа обеспечивает непрерывность специального сопровождения детей с ограниченными возможностями здоровья и их семей по вопросам реализации дифференцированных психолого-педагогических условий обучения, воспитания, коррекции, развития и социализации учащихся;

информационно-просветительская работа направлена на разъяснительную деятельность по вопросам, связанным с особенностями образовательного процесса для данной категории детей, со всеми участниками образовательного процесса — учащимися (как имеющими, так и не имеющими недостатки в развитии), их родителями (законными представителями), педагогическими работниками.

Направление работы	Основное содержание	Исполнители
<p>Диагностическая работа</p>	<p>выявление особых образовательных потребностей учащихся с ограниченными возможностями здоровья при освоении основной образовательной программы начального общего образования;</p> <p>разработка индивидуального образовательного маршрута ребёнка с ОВЗ в рамках образовательного учреждения;</p> <p>проведение комплексной социально-психолого-педагогической диагностики нарушений в психическом и (или) физическом развитии учащихся с ограниченными возможностями здоровья;</p> <p>определение уровня актуального и зоны ближайшего развития учащегося с ограниченными возможностями здоровья, выявление его резервных</p>	<p>заместитель директора по учебно-воспитательной работе</p> <p>педагог-психолог</p> <p>учитель-логопед,</p> <p>социальный педагог</p>

	<p>возможностей;</p> <p>изучение развития эмоционально-волевой, познавательной, речевой сфер и личностных особенностей учащихся;</p> <p>изучение социальной ситуации развития и условий семейного воспитания ребёнка;</p> <p>изучение адаптивных возможностей и уровня социализации ребёнка с ограниченными возможностями здоровья;</p> <p>системный разносторонний контроль за уровнем и динамикой развития ребёнка с ограниченными возможностями здоровья (мониторинг динамики развития, успешности освоения образовательных программ начального общего образования)</p>	<p>педагог-психолог</p> <p>педагог-психолог, учитель-логопед,</p> <p>педагог-психолог,</p> <p>социальный педагог</p> <p>педагог-психолог,</p> <p>заместитель директора по учебно-воспитательной работе</p>
<p>Коррекционно-развивающая работа</p>	<p>реализация комплексного индивидуально ориентированного социально-психолого-педагогического в условиях образовательного процесса обучающихся с ограниченными возможностями здоровья с учётом особенностей психофизического развития;</p> <p>выбор оптимальных для развития ребёнка с ограниченными возможностями здоровья коррекционных программ/методик, методов и приёмов обучения в соответствии с его особыми</p>	<p>заместитель директора по учебно-воспитательной работе</p> <p>заместитель директора по учебно-воспитательной работе</p>

	<p>образовательными потребностями;</p> <p>организация и проведение индивидуальных и групповых коррекционно-развивающих занятий, необходимых для преодоления нарушений развития и трудностей обучения;</p> <p>коррекция и развитие высших психических функций, эмоционально-волевой, познавательной и речевой сфер;</p> <p>развитие универсальных учебных действий в соответствии с требованиями начального общего образования;</p> <p>развитие и укрепление зрелых личностных установок, формирование адекватных форм утверждения самостоятельности, личностной автономии;</p> <p>формирование способов регуляции поведения и эмоциональных состояний;</p> <p>развитие форм и навыков личностного общения в группе сверстников, коммуникативной компетенции;</p> <p>развитие компетенций, необходимых для продолжения образования и профессионального самоопределения;</p> <p>формирование навыков получения и использования информации (на основе ИКТ), способствующих повышению социальных компетенций и адаптации в реальных жизненных условиях;</p> <p>социальная защита ребёнка в случаях неблагоприятных условий жизни при психотравмирующих обстоятельствах.</p> <p>Виды коррекционной работы:</p> <p>1. Совершенствование движений и сенсомоторного развития:</p> <ul style="list-style-type: none"> - развитие мелкой моторики кисти и пальцев рук; - развитие навыков каллиграфии; 	<p>педагог-психолог</p> <p>педагог-психолог, учитель-логопед,</p> <p>учитель-предметник,</p> <p>педагог-психолог</p> <p>педагог-психолог</p> <p>классный руководитель</p> <p>педагог-психолог</p> <p>педагог-психолог</p>
--	--	---

	<p>- развитие артикуляционной моторики.</p> <p>2. Коррекция отдельных сторон психической деятельности:</p> <ul style="list-style-type: none"> - развитие зрительного восприятия и узнавания; - развитие зрительной памяти и внимания; - формирование обобщенных представлений о свойствах предметов (цвет, форма, величина); - развитие пространственных представлений ориентации; - развитие представлений о времени; - развитие слухового внимания и памяти; - развитие фонетико-фонематических представлений, формирование звукового анализа. <p>3. Развитие основных мыслительных операций:</p> <ul style="list-style-type: none"> - навыков соотносительного анализа; - навыков группировки и классификации (на базе овладения основными родовыми понятиями); - умения работать по словесной и письменной инструкции, алгоритму; - умения планировать деятельность; - развитие комбинаторных способностей. <p>4. Развитие различных видов мышления:</p> <ul style="list-style-type: none"> - развитие наглядно-образного мышления; - развитие словесно-логического мышления (умение видеть и устанавливать логические связи между предметами, явлениями и событиями). <p>5. Коррекция нарушений в развитии эмоционально-личностной сферы (релаксационные упражнения для мимики лица, драматизация,</p>	<p>учитель-предметник</p> <p>педагог-психолог</p> <p>социальный педагог</p>
--	---	---

	<p>чение по ролям и т.д.).</p> <p>6. Формирование субъекта полноценной речевой деятельности. Развитие и совершенствование речемыслительных операций, понимания речи; расширение и актуализация словарного запаса и моделей общения;</p> <p>7. Расширение представлений об окружающем мире.</p> <p>8. Коррекция индивидуальных пробелов в знаниях.</p>	
Консультативная работа	<p>выработка совместных обоснованных рекомендаций по основным направлениям работы с учащимися с ограниченными возможностями здоровья, единых для всех участников образовательного процесса;</p> <p>консультирование специалистами педагогов по выбору индивидуально ориентированных методов и приёмов работы с обучающимися с ограниченными возможностями здоровья;</p> <p>консультативная помощь семье в вопросах выбора стратегии воспитания и приёмов коррекционного обучения ребёнка сограниченными возможностями здоровья;</p> <p>консультационная поддержка и помощь, направленные на содействие свободному и осознанному выбору учащимися с ограниченными возможностями здоровья профессии, формы места обучения в соответствии с профессиональными интересами, индивидуальными способностями и психофизиологическими особенностями.</p>	<p>заместитель директора по учебно-воспитательной работе</p> <p>педагог-психолог</p> <p>заместитель директора по учебно-воспитательной работе</p> <p>педагог-психолог</p>
Информационно-просветительская работа	<p>информационная поддержка образовательной деятельности учащихся с особыми образовательными потребностями, их родителей (законных представителей), педагогических работников;</p>	<p>заместитель директора по учебно-воспитательной работе</p>

	<p>различные формы просветительской деятельности (лекции, беседы, информационные стенды, печатные материалы), направленные на разъяснение участникам образовательного процесса — обучающимся (как имеющим, так и не имеющим недостатки в развитии), их родителям (законным представителям), педагогическим работникам — вопросов, связанных с особенностями образовательного процесса и сопровождения учащихся с ограниченными возможностями здоровья;</p> <p>проведение тематических выступлений для педагогов и родителей (законных представителей) по разъяснению индивидуально-типологических особенностей различных категорий детей с ограниченными возможностями здоровья.</p>	<p>педагог-психолог</p> <p>заместитель директора по учебно-воспитательной работе</p> <p>социальный педагог</p> <p>педагог-психолог</p>
--	--	--

Характеристика содержания программы

Диагностическая работа:

Задачи (направления деятельности)	Планируемые результаты	Виды и формы деятельности, мероприятий	Сроки проведения
Первичная диагностика	Создание банка данных учащихся, нуждающихся в специализированной помощи.	Наблюдение, логопедическое и психологическое обследование; анкетирование родителей, беседы с педагогами	сентябрь
Углубленная диагностика детей с ОВЗ, детей-инвалидов	Получение объективных сведений об учащемся	Диагностирование Заполнение диагностических	сентябрь

	основании диагностической информации специалистов разного профиля, создание диагностических "портретов" детей	документов специалистами (речевой карты, протокола обследования)	
Определение уровня организованности ребенка, особенности эмоционально-волевой и личностной сферы; уровень знаний по предметам	Получение объективной информации об организованности ребенка, умении учиться, особенности личности, уровню знаний по предметам. Выявление нарушений в поведении (гиперактивность, замкнутость, обидчивость и т.д.)	Анкетирование, наблюдение во время занятий, беседа с родителями, посещение семьи. Составление характеристики.	Сентябрь - октябрь

Коррекционно-развивающая работа

Задачи (направления) деятельности	Планируемые результаты.	Виды и формы деятельности, мероприятия.	Сроки проведения
Обеспечить педагогическое сопровождение детей с ОВЗ, детей- инвалидов	Планы, программы	Разработать индивидуальную программу по предмету. Осуществление педагогического мониторинга достижений школьника.	сентябрь
Обеспечить психологическое и логопедическое сопровождение детей с ОВЗ, детей-	Позитивная динамика развиваемых параметров	1. Составление расписания индивидуальных занятий. 2. Проведение коррекционно-развивающих	сентябрь сентябрь- май

инвалидов		занятий. 3.Отслеживание динамики развития ребенка	
Создание условий для сохранения и укрепления здоровья обучающихся с ОВЗ, детей-инвалидов		Разработка рекомендаций для педагогов, учителя, и родителей по работе с детьми с ОВЗ. Внедрение здоровьесберегающих технологий в образовательный процесс Организация и проведение мероприятий, направленных на сохранение, профилактику здоровья и формирование навыков здорового и безопасного образа жизни. Реализация профилактических программ	в течение года

Консультативная работа

Задачи (направления) деятельности	Планируемые результаты.	Виды и формы деятельности, мероприятия.	Сроки проведения
Консультирование педагогов	1. Рекомендации, приёмы, упражнения и др. материалы.	Индивидуальные, групповые, тематические консультации	в течение года
Консультирование обучающихся по выявленным проблемам, оказание превентивной помощи	1. Рекомендации, приёмы, упражнения и др. материалы. 2. Разработка плана консультативной работы с ребенком	Индивидуальные, групповые, тематические консультации	в течение года
Консультирование	1. Рекомендации,	Индивидуальные, групповые, тематические	в течение

вание родителей	приёмы, упражнения и др. материалы. 2. Разработка плана консультативной работы с родителями	консультации	года
-----------------	--	--------------	------

Информационно-просветительская работа

Задачи (направления) деятельности	Планируемые результаты.	Виды и формы деятельности, мероприятия.	Сроки проведения
Информирование родителей (законных представителей) по медицинским, социальным, правовым и другим вопросам	Организация работы семинаров, тренингов.	Информационные мероприятия	в течение года
Психолого-педагогическое просвещение педагогических работников по вопросам развития, обучения и воспитания данной категории детей	Организация методических мероприятий	Информационные мероприятия	в течение года

Этапы реализации программы

Коррекционная работа реализуется поэтапно.

1. Этап сбора и анализа информации (информационно-аналитическая деятельность). Результатом данного этапа является оценка контингента учащихся для учёта особенностей развития детей, определения специфики и их особых образовательных потребностей; оценка образовательной среды с целью соответствия требованиям программно-методического обеспечения, материально-технической и кадровой базы школы.

2. Этап планирования, организации, координации (организационно-исполнительская деятельность). Результатом работы является особым образом организованный образовательный процесс, имеющий коррекционно-развивающую направленность и процесс специального сопровождения детей с ограниченными возможностями здоровья при специально созданных (вариативных) условиях обучения, воспитания, развития, социализации рассматриваемой категории детей.

3. Этап диагностики коррекционно-развивающей образовательной среды (контрольно-диагностическая деятельность). Результатом является констатация соответствия созданных условий и выбранных коррекционно-развивающих и образовательных программ особым образовательным потребностям ребёнка.

4. Этап регуляции и корректировки. Результатом является внесение необходимых изменений в образовательный процесс и процесс сопровождения детей с ограниченными возможностями здоровья, корректировка условий и форм обучения, методов и приёмов работы.

Механизмы реализации программы

Одним из основных механизмов реализации коррекционной работы является оптимально выстроенное взаимодействие специалистов образовательного учреждения, обеспечивающее системное сопровождение детей с ограниченными возможностями здоровья специалистами различного профиля в образовательном процессе.

Такое взаимодействие включает:

комплексность в определении и решении проблем ребёнка, предоставлении ему квалифицированной помощи специалистов разного профиля;

многоаспектный анализ личностного и познавательного развития ребёнка;

составление индивидуальных планов общего образования и коррекции отдельных сторон учебно-познавательной, речевой, эмоционально-волевой и личностной сфер ребёнка.

В качестве ещё одного механизма реализации коррекционной работы следует обозначить социальное партнёрство, которое предполагает профессиональное взаимодействие образовательного учреждения с внешними ресурсами (центр социальной помощи семье и детям «Зазеркалье»; центр «Анти-СПИД»; городская детская поликлиника №1; сургутский центр медпрофилактики).

Социальное партнёрство включает:

сотрудничество с учреждениями образования и другими ведомствами по вопросам преемственности обучения, развития и адаптации, социализации, здоровьесбережения детей с ограниченными возможностями здоровья;

сотрудничество с родительской общественностью.

Требования к условиям реализации программы

Организационные условия

На базе школы возможна организация дистанционного обучения по месту жительства обучающегося. Особенности организации образовательного процесса для каждого обучающегося, включая объём его учебной нагрузки, а также соотношение объёма проведенных занятий с использованием дистанционных образовательных технологий или путем непосредственного

взаимодействия учителя с учащимся, определяются индивидуально на основании рекомендаций специалистов.

Обеспечивается преемственность содержания и форм организации образовательного процесса по отношению к начальному уровню общего образования с учётом специфики возрастного психофизического развития учащихся, в том числе особенностей перехода из младшего школьного возраста в подростковый.

Психолого-педагогическое обеспечение включает:

дифференцированные условия (оптимальный режим учебных нагрузок);

психолого-педагогические условия (коррекционная направленность учебно-воспитательного процесса; учёт индивидуальных особенностей ребёнка; соблюдение комфортного психоэмоционального режима; использование современных педагогических технологий, в том числе информационных, компьютерных для оптимизации образовательного процесса, повышения его эффективности, доступности);

специализированные условия (выдвижение комплекса специальных задач обучения, ориентированных на особые образовательные потребности учащихся с ограниченными возможностями здоровья; введение в содержание обучения специальных разделов, направленных на решение задач развития ребёнка, отсутствующих в содержании образования нормально развивающегося сверстника; использование специальных методов, приёмов, средств обучения, специализированных образовательных и коррекционных программ, ориентированных на особые образовательные потребности детей; дифференцированное и индивидуализированное обучение с учётом специфики нарушения здоровья ребёнка; комплексное воздействие на учащегося, осуществляемое на индивидуальных и групповых коррекционных занятиях);

здоровьесберегающие условия (оздоровительный и охранительный режим, укрепление физического и психического здоровья, профилактика физических, умственных и психологических перегрузок обучающихся, соблюдение санитарно-гигиенических правил и норм);

участие всех детей с ограниченными возможностями здоровья, независимо от степени выраженности нарушений их развития, вместе с нормально развивающимися детьми в воспитательных, культурно-развлекательных, спортивно-оздоровительных и иных досуговых мероприятиях;

развитие системы обучения и воспитания детей, имеющих сложные нарушения психического и (или) физического развития.

Программно-методическое обеспечение

В процессе реализации программы коррекционной работы используются рабочие программы социально-педагогической направленности, диагностический и коррекционно-развивающий инструментарий, необходимый для осуществления профессиональной деятельности учителя, педагога-психолога, социального педагога, учителя-логопеда.

В случаях обучения детей с выраженными нарушениями психического и (или) физического развития по индивидуальному учебному плану целесообразным является использование специальных (коррекционных) образовательных программ, учебников и учебных

пособий для специальных (коррекционных) образовательных учреждений (соответствующего вида), в том числе цифровых образовательных ресурсов.

Кадровое обеспечение

Важным моментом реализации программы коррекционной работы является кадровое обеспечение. Коррекционная работа осуществляется специалистами соответствующей квалификации, имеющими специализированное образование, и педагогами, прошедшими обязательную курсовую или другие виды профессиональной подготовки.

С целью обеспечения освоения детьми с ограниченными возможностями здоровья основной образовательной программы начального общего образования, коррекции недостатков их физического и (или) психического развития введены в штатное расписание ставки педагогических работников (учитель-логопед, педагог-психолог, социальный педагог). Уровень квалификации работников образовательного учреждения для каждой занимаемой должности соответствует квалификационным характеристикам по соответствующей должности.

Специфика организации образовательной и коррекционной работы с детьми, имеющими нарушения развития, обуславливает необходимость специальной подготовки педагогического коллектива общеобразовательного учреждения. Для этого необходимо обеспечить на постоянной основе подготовку, переподготовку и повышение квалификации работников образовательных учреждений, занимающихся решением вопросов образования детей с ограниченными возможностями здоровья.

Для подготовки к осуществлению деятельности по обучению детей-инвалидов с использованием дистанционных образовательных технологий обеспечено предварительное прохождение учителями курсов повышения квалификации (не менее 108 часов) по указанной тематике.

Материально-техническое обеспечение

Материально-техническое обеспечение заключается в создании надлежащей материально-технической базы, позволяющей обеспечить адаптивную и коррекционно-развивающую среду образовательного учреждения, в том числе надлежащие материально-технические условия, обеспечивающие возможность для беспрепятственного доступа детей с недостатками физического и (или) психического развития в здания и помещения образовательного учреждения и организацию их пребывания и обучения в учреждении (включая пандусы, специальные лифты, специально оборудованные учебные места, специализированное учебное, реабилитационное, медицинское оборудование, а также оборудование и технические средства обучения лиц с ограниченными возможностями здоровья индивидуального и коллективного пользования для организации коррекционных и реабилитационных кабинетов, организации спортивных и массовых мероприятий, питания, обеспечения медицинского обслуживания, оздоровительных и лечебно-профилактических мероприятий, хозяйственно-бытового и санитарно-гигиенического обслуживания).

При организации дистанционного обучения обеспечивается подключение мест проживания детей-инвалидов и рабочих мест учителей к сети Интернет, а также оснащение их комплектами компьютерной техники, цифрового учебного оборудования, оргтехники и

программного обеспечения, адаптированными с учетом специфики нарушений развития учащихся с ограниченными возможностями здоровья.

С учетом технических возможностей, при наличии согласия образовательного учреждения и педагогического работника рабочее место педагогического работника оснащается аппаратно-программным комплексом и обеспечивается доступом к сети Интернет в образовательном учреждении или непосредственно по месту проживания педагогического работника.

Аппаратно-программный комплекс передается участникам образовательного процесса на договорной основе во временное безвозмездное пользование:

в отношении аппаратно-программного комплекса для рабочего места педагогического работника соответствующий договор заключается с образовательным учреждением;

в отношении аппаратно-программного комплекса для рабочего места ребенка-инвалида соответствующий договор заключается с его родителями (законными представителями).

Информационное обеспечение

Необходимым условием реализации программы является создание информационной образовательной среды и на этой основе развитие дистанционной формы обучения детей, имеющих трудности в передвижении, с использованием современных информационно-коммуникационных технологий.

Создана система широкого доступа детей с ограниченными возможностями здоровья, родителей (законных представителей), педагогов к сетевым источникам информации, к информационно-методическим фондам, предполагающим наличие методических пособий и рекомендаций по всем направлениям и видам деятельности, наглядных пособий, мультимедийных, аудио- и видеоматериалов.

Результатом реализации указанных требований является создание комфортной развивающей образовательной среды:

– преемственной по отношению к начальному общему образованию и учитывающей особенности организации основного общего образования, а также специфику психофизического развития учащихся с ограниченными возможностями здоровья на данном уровне начального общего образования;

– обеспечивающей воспитание, обучение, социальную адаптацию и интеграцию детей с ограниченными возможностями здоровья;

– способствующей достижению целей основного общего образования, обеспечивающей его качество, доступность и открытость для учащихся с ограниченными возможностями здоровья, их родителей (законных представителей);

– способствующей достижению результатов освоения основной образовательной программы начального общего образования учащимися с ограниченными возможностями здоровья в соответствии с требованиями, установленными Стандартом.

2.5.2. Работа с одарёнными детьми

В наши дни проблема выявления, развития и обучения одаренных является весьма актуальной. Термин «одаренность» многозначен. Узкое его значение – обозначение любого ребенка, чьи интеллектуальные способности и достижения значительно превышают нормы, характерные для его возраста. Более широкое значение: одаренный – ребенок, обладающий специальными способностями в любой области человеческой деятельности, представляющими ценность для общества.

Таким образом, одаренность – это системное, развивающееся в течение жизни качество психики, которое определяет возможность достижения человеком более высоких (необычных, незаурядных) результатов в одном или нескольких видах деятельности по сравнению с другими людьми.

Современными научными исследованиями доказано существование особого вида одаренности – творческой, т. е. способности к творческой самореализации в различных областях жизнедеятельности. Творческая одаренность не связана однозначно с интеллектом.

Выявление одаренных детей должно начинаться уже с детского сада на основе наблюдения, изучения психологических особенностей, речи, памяти, логического мышления. Работа с одаренными и способными детьми, их поиск, выявление и развитие должны стать одним из важнейших аспектов деятельности школы.

Условно можно выделить следующие категории одаренных детей:

дети с необыкновенно высокими общими интеллектуальными способностями;

дети с признаками специальной умственной одаренности в определенной области наук и конкретными академическими способностями;

дети с высокими творческими (художественными) способностями;

дети с высокими лидерскими (руководящими) способностями;

учащиеся, не достигающие по каким-либо причинам успехов в учении, но обладающие яркой познавательной активностью, оригинальностью мышления и психического склада.

Цель программы:

Формирование и развитие у одаренных детей способности к самоактуализации, к эффективной реализации их повышенных возможностей в будущем, в зрелой профессиональной деятельности.

Задачи программы:

способствовать проявлению одаренности в различных видах деятельности через оптимальное сочетание начального, дополнительного и индивидуального образования;

внедрить в образовательное пространство школы инновационные педагогические технологии обучения детей с высоким уровнем одаренности;

совершенствовать систему выявления и сопровождения одарённых детей, их специальной поддержки, создание психолого-консультационной деятельности для оказания психологической помощи одарённым детям;

создать банк данных одаренных детей школы;

создать условия для укрепления здоровья одарённых детей;

расширить возможности для участия способных и одарённых детей в городских, областных олимпиадах, научных конференциях, творческих выставках, различных конкурсах.

Принципы педагогической деятельности в работе с одаренными детьми:

применение междисциплинарного подхода;

углубленное изучение тех проблем, которые выбраны самими учащимися;

насыщенность учебного материала заданиями открытого типа;

поощрение результатов, которые бросают вызов существующим взглядам и содержат новые идеи;

поощрение использования разнообразных форм предъявления и внедрения в жизнь результатов работы;

поощрение движения к пониманию самих себя, сходства и различия с другими, признанию своих способностей; оценка результатов работы на основе критериев, связанных с конкретной областью интересов.

Основные направления работы

Идентификация одаренных и талантливых детей

Создание системы учета одаренных детей через:

анализ особых успехов и достижений ученика;

создание банка данных по талантливым и одаренным детям;

диагностику потенциальных возможностей детей с использованием ресурсов ППМС;

преимущество между начальным и средним уровнем образования посредством создания программы взаимодействия.

Создание условий для самореализации одаренных детей и талантливых детей для проявления творческих и интеллектуальных способностей

создание для ученика ситуации успеха и уверенности, через индивидуальное обучение и воспитание, формирование личностных развивающих маршрутов одаренных детей;

включение в учебный план школы элективных курсов, пропедевтика и профильное изучение предметов школьной программы;

формирование и развитие сети дополнительного образования;

организация научно-исследовательской проектной деятельности;

организация и участие в творческих конкурсах, предметных олимпиадах, научно-практических конференциях;

мониторинг формирования ключевых компетенций в рамках учебной деятельности;

организация эффективного взаимодействия педагогов.

Педагогическая поддержка одаренных детей

стимулирование педагогической поддержки одаренных детей, проведение индивидуальных занятий.

Работа с родителями одаренных детей

психологическое и педагогическое сопровождение родителей одаренного ребенка;

поддержка и поощрение родителей одаренных детей.

Основные мероприятия реализации программы

разработка и внедрение индивидуальных программ учителей для одаренных детей;

организация школьных олимпиад, конкурсов, конференций, выставок,

приобретение научной и учебно-методической литературы, необходимой для творческой, проектной и исследовательской деятельности одаренных детей;

подбор и поддержка руководителей проектных, исследовательских и творческих работ школьников;

проведение научно-практических конференций и семинаров по проблемам работы с одаренными детьми.

Формы организации образовательной деятельности с одаренными обучающимися

Форма	Задачи
Элективный курс	<p>Учет индивидуальных возможностей учащихся.</p> <p>Повышение степени самостоятельности учащихся.</p> <p>Расширение познавательных возможностей учащихся.</p> <p>Формирование навыков исследовательской, творческой и проектной</p>

	деятельности.
Предметная неделя	Представление широкого спектра форм внеурочной деятельности. Повышение мотивации обучающихся к изучению образовательной области. Развитие творческих способностей учащихся.
Научно-практическая конференция «Первые шаги в науку»	Привлечение обучающихся к исследовательской, творческой и проектной деятельности. Формирование аналитического и критического мышления учащихся в процессе творческого поиска и выполнения исследований.
Дополнительное образование (кружки, секции, объединения, студии)	Развитие творческих способностей учащихся. Содействие в профессиональной ориентации. Самореализация обучающихся во внеурочной деятельности.
Работа по индивидуальным планам	Создание индивидуальной траектории развития личности ребенка

Показатели эффективности реализации программы

Повышение уровня индивидуальных достижений детей в образовательных областях, к которым у них есть способности.

Повышение уровня владения детьми ключевыми компетенциями.

Создание банка данных одаренных детей.

Повышение профессиональной компетентности педагогов по актуальным вопросам педагогики одаренности;

Успешная социализация детей с высоким уровнем актуализированной одаренности в социуме как основа развития их задатков, способностей, дарования.

Удовлетворенность детей своей деятельностью и увеличение числа таких детей.

2.5.3. Работа с детьми, оказавшимися в трудной жизненной ситуации и социально опасном положении.

В связи с ухудшающейся общей социально-экономической ситуацией в стране, вызванной целым комплексом исторических, культурных, политических и экономических причин на данном этапе развития общества возрастает необходимость в квалифицированной помощи различным слоям населения и особенно детям из неблагополучных семей или, иначе, детям, оказавшимся в

трудной жизненной ситуации. Это более трудная в воспитательном отношении категория детей, имеющих отклонения в социальном развитии и испытывающих затруднения в обучении, в общении с родителями, педагогами, сверстниками, склонных к девиациям по различным причинам, отстающих в темпах физического и психического развития.

Профилактика правонарушений и преступлений становится наиболее актуальной. К этой категории относятся дети из семей, бюджет которых не позволяет организовать полноценный отдых и питание, в результате чего они, как правило, предоставлены сами себе. Все это ведет к росту правонарушений среди подростков.

К «группе риска» относятся следующие семьи: многодетные, неполные, малообеспеченные, с опекаемыми детьми.

Анализ правонарушений, беседы с подростками, анкетирование показывает, что правонарушения в основном совершаются во внеурочное время.

Логика профилактики подсказывает необходимость создания в школе условий, которые не провоцируют отклонение в поведении, а расширяют безопасное пространство для ребенка, где ему хорошо и интересно.

Предметом особого внимания в школе является формирование системы дополнительного образования учащихся. Чтобы воспитать человека целеустремленного, убежденного, творчески мыслящего, доброго и отзывчивого, необходимо хорошо продумать систему работы во внеурочное время.

Данная программа совместно с воспитательной службой школы ориентирована на организацию содержательного досуга детей, на воспитание физически здорового человека, профилактику правонарушений и преступлений.

Программа по профилактике безнадзорности и правонарушениям среди несовершеннолетних направлена на совместную деятельность как детей, оказавшихся в трудной жизненной ситуации, социально опасном положении, так и детей, легко адаптирующихся в социуме, лидеров в любых делах, что позволяет предоставить одинаковые возможности вовлечения всех учащихся в учебно-воспитательный процесс.

Цель программы:

создание оптимальных условий для адаптации детей в социуме и утверждение среди сверстников учащихся, находящихся в трудной жизненной ситуации, через вовлечение их во внеурочную деятельность,

социальная защита учащихся, исходя из анализа их развития, воспитания, образования.

Задачи программы:

обеспечить обучающимся психолого-педагогическое сопровождение для реализации прав на получение основного общего образования;

организовать совершенствование внеучебной деятельности, направленной на вовлечение учащихся в досуговые мероприятия, на развитие социальной инициативы, реализацию социальных программ, участие в их разработке и утверждение;

предупредить случаи правонарушений среди учащихся школы;

создать установку на необходимость здорового образа жизни;

выявить интересы и потребности учащихся, трудности и проблемы, отклонения в поведении, уровень социальной защищенности и адаптированности к социальной среде;

быть посредником между личностью учащегося и учреждением, семьей, средой, специалистами социальных служб, ведомственными и административными органами;

координировать взаимодействие учителей, родителей, специалистов социальных служб для оказания помощи учащимся;

содействовать созданию обстановки психологического комфорта и безопасности личности учащегося в учреждении, в семье, в окружающей социальной среде;

координировать взаимодействие учителей, родителей, специалистов социальных служб для оказания помощи учащимся.

Основное содержание программы

Социально-экономическая и духовно-нравственная ситуация в России характеризуется нарастанием социального неблагополучия отдельных семей, падением их жизненного уровня, криминальной среды, ростом преступлений и правонарушений среди подростков и порождает опасные для подрастающего поколения и общества в целом процессы.

Профилактика правонарушений и преступлений становится наиболее актуальной, т.к. появилась немало подростков, оказавшихся в трудной жизненной ситуации и социально опасном положении.

За годы работы в школе накоплен положительный опыт в создании системы профилактики правонарушений учащихся в различных формах деятельности: походы, работа детского самоуправления «Десяточка», организация летнего отдыха (пришкольный лагерь «Непоседы»), походы, привлечение детей, оказавшихся в трудной жизненной ситуации и социально опасном положении к участию в различных мероприятиях школьного и муниципального уровней.

В школе работает Совет профилактики, на заседаниях которого рассматриваются вопросы профилактики правонарушений и безнадзорности. Составлен план работы Совета профилактики. Приглашаются учащиеся и их родители, нуждающиеся в педагогической помощи.

Разработано Положение о центре психолого-педагогической, медицинской и социальной помощи.

Ведущую роль в работе с детьми, оказавшимися в трудной жизненной ситуации и социально опасном положении, отводится центру ППМС помощи.

Большая целенаправленная работа проводится с этими детьми по учебной работе. Заместители директора по УВР, классные руководители проводят индивидуальные беседы с детьми и их родителями по результатам успеваемости и коррекции поведения.

Основные направления центру ППМС помощи школы:

диагностика;

профилактика и просвещение:

работа с общественностью;

работа с семьей;

организация деятельности Совета профилактики;

предупреждение девиантного поведения учащихся;

информирование участников образовательного процесса по актуальным вопросам.

Консультирование:

всех участников учебно-воспитательного процесса по возникающим проблемам.

коррекционно- развивающая работа:

работа с нарушениями поведения учащихся;

работа с нарушениями интеллектуальной и эмоционально-волевой сферы;

работа школьной службы примирения «Диалог».

Содержание деятельности	Цели и задачи	Формы деятельности	Результат деятельности
Работа с общественностью	<p>Посредничество между личностью подростка и социальными службами.</p> <p>Защита, помощь и поддержка социально незащищенных обучающихся.</p> <p>Координация взаимодействия с общественностью.</p>	<p>Заседания КДН и ОДН</p> <p>Выходы в неблагополучные семьи с работниками социальных служб и КДН.</p> <p>Индивидуальные консультации</p>	<p>Предоставление льготного питания учащимся;</p> <p>Защита интересов ребенка на заседании КДН;</p> <p>Повышение педагогической грамотности в вопросах социальной защиты учащихся</p>
Работа с родителями	<p>Профилактика девиантного поведения и правонарушений.</p> <p>Содействие в создании обстановки психологического комфорта в семье, в школе, в окружающей социальной среде.</p> <p>Анализ социальной ситуации развития в семье и школе.</p>	<p>Индивидуальные консультации</p> <p>Беседы</p> <p>Посещение на дому социально незащищенных семей (опека, многодетные, асоциальные)</p> <p>Родительский лекторий</p> <p>Родительские собрания</p> <p>Тренинг семейного общения</p>	<p>Составление актов обследования,</p> <p>Повышение педагогической грамотности родителей</p> <p>Выработка рекомендаций по проблемным вопросам</p>
Работа с многодетными семьями	<p>Диагностика социальных условий жизни.</p> <p>Содействие в организации летнего отдыха, в трудоустройстве.</p> <p>Контроль за организацией питания.</p> <p>Анализ социальной ситуации развития в</p>	<p>Консультации</p> <p>Обследование семей в случае необходимости</p> <p>Контроль за организацией питания детей</p> <p>Корректировка банка данных многодетных семей</p>	<p>Обеспечение завтраками и обедами детей в течение года</p> <p>Банк данных о социальном статусе семей</p>

	семье и в школе.		
Работа с семьями опекаемых детей	<p>Контроль за воспитанием, обучением, материально-бытовым содержанием опекаемых детей, сохранностью принадлежащего им имущества, выполнением опекунами своих обязанностей</p> <p>Анализ социальной ситуации развития ребенка в семье и в школе</p>	<p>Составление актов обследования семей</p> <p>Осуществление первичного обследования условий жизни несовершеннолетних, оставшихся без попечения родителей</p> <p>Организация летнего отдыха, трудоустройство на лето</p> <p>Оказание помощи в получении необходимых документов для устройства детей</p> <p>Привлечение детей в систему дополнительного образования школы и города</p>	<p>Акты обследования жилищных условий семей</p> <p>Организация детей в детские оздоровительные лагеря</p>
Совет профилактики правонарушений несовершеннолетних их	<p>Профилактика безнадзорности и правонарушений несовершеннолетних</p> <p>Выявление и устранение причин и условий, способствующих безнадзорности несовершеннолетних</p> <p>Обеспечение защиты прав и законных интересов несовершеннолетних</p> <p>Социально-педагогическая реабилитация подростков,</p>	<p>Заседания Совета профилактики</p> <p>Выход в семьи подростков</p> <p>Индивидуальные беседы</p> <p>Мониторинг развития личности подростков</p> <p>Отслеживание количества пропуска занятий</p>	<p>Разработка мероприятий по работе с детьми</p> <p>Ведение учета пропусков уроков.</p> <p>Составление текущей документации</p> <p>Социализация школьника, формирование у него активной жизненной позиции, развитие лидерских качеств</p> <p>Организация внеурочной деятельности подростков</p>

	находящихся в социально опасном положении		
Работа с подростками девиантного поведения	<p>Формирование у учащихся правовой, психологической и педагогической грамотности</p> <p>Предупреждение возникновения явлений дезадаптации, правонарушений</p> <p>Выявление и психолого-педагогическое сопровождение детей «группы риска».</p> <p>В ходе диагностики выявление индивидуальных особенностей детей.</p> <p>Определение причин нарушений в обучении, развитии и поведении</p> <p>Формирование банка данных детей с отклонениями в развитии и поведении</p> <p>Социальная адаптация подростков «группы риска» в школьном коллективе</p>	<p>В ходе диагностики контингента учащихся в классе выявление детей.</p> <p>Контроль за посещением школы «трудными» детьми;</p> <p>Беседа с родителями и подростком</p> <p>Первичное обследование условий жизни несовершеннолетних,</p> <p>Вовлечение во внеурочную деятельность</p> <p>Организация каникулярного отдыха детей «группы риска» анкетирование</p> <p>Классные часы</p> <p>Заседания Совета профилактики</p> <p>Мониторинг социально-психологического состояния коллективов учащихся</p>	<p>Социализация школьника, формирование у него активной жизненной позиции, развитие лидерских качеств</p> <p>Укрепление здоровья как физического, так и психического</p> <p>Установление гуманных нравственно-здоровых отношений в социальной среде</p> <p>Ведение карт индивидуальной работы с трудным подростками специалистами службы ППМС, классным руководителем</p>
Работа с педагогами школы	<p>Содействие педагогическому коллективу в гармонизации социально-психологического</p>	<p>Педагогический консилиум</p> <p>Консультации</p> <p>Выступление на педсовете</p>	<p>Оформление социального паспорта класса</p> <p>Ведение карт индивидуальной работы с трудным подростками специалистами службы</p>

	<p>климата в школе</p> <p>Информирование по вопросам социальной защиты прав ребенка</p>		<p>ППМС, классным руководителем.</p> <p>Составление характеристики на учащегося</p>
<p>Психопрофилактика</p>	<p>Предупреждение возможных негативных отклонений в психологическом и личностном развитии учащихся</p> <p>Улучшение психологического микроклимата в ученических коллективах</p> <p>Создание условий для формирования и развития психологической культуры учащихся и педагогов</p> <p>Профилактика физических, интеллектуальных и эмоциональных перегрузок и срывов учащихся</p> <p>Проработка потенциально проблемных зон в различных сферах школьной жизни</p>	<p>Адаптационные занятия</p> <p>Классные часы</p> <p>Беседы</p> <p>Психотерапевтические приемы</p> <p>Педсоветы</p> <p>Родительские собрания</p> <p>Тренинги</p>	<p>Развитие социальной адаптации учащихся</p> <p>Повышение психологической компетентности всех участников образовательного процесса</p> <p>Формирование навыков здорового образа жизни, навыков саморегуляции у школьников.</p> <p>Формирование позитивной «Я-концепции» у учащихся, устойчивой самооценки, низкого уровня школьной тревожности</p> <p>Сплочение классного коллектива</p>
<p>Психодиагностика</p>	<p>Изучение уровня психического развития, уровня адаптации учащихся на этапе перехода на уровень основного общего образования (5 класс)</p>	<p>Анкетирование</p> <p>Тестирование</p> <p>Наблюдение</p>	<p>Подготовка заключения о развитии и проблемах обучающихся</p> <p>Составление рекомендаций по созданию оптимальных условий для развития</p>

	<p>Выявление индивидуально-психологических особенностей учащихся-подростков для предупреждения подростковых проблем</p> <p>Отслеживание динамики развития классных коллективов</p>		<p>каждого обучающегося</p> <p>Разработка программ индивидуальной коррекционной работы с учащимися «группы риска»</p>
Психологическое просвещение	<p>Повышение психологической грамотности участников образовательного процесса (родителей, педагогов, учащихся)</p> <p>Разъяснение результатов психологических исследований</p> <p>Формирование устойчивой потребности в психологических знаниях для разрешения проблемных вопросов взаимодействия в коллективе и вопросов собственного развития.</p>	<p>Лектории</p> <p>Беседы</p> <p>Лекции</p> <p>Семинары</p> <p>Подборка литературы</p>	<p>Совершенствование педагогических и социальных методов, позволяющих повысить эффективность работы с подростками</p> <p>Создание системы психолого-педагогической поддержки учащихся в период адаптации</p> <p>Разрешение различных психолого-педагогических проблем в сфере общения и деятельности</p>
Психологическое консультирование	<p>Организационно-консультативная работа со школьной администрацией, направленная на совершенствование процесса управления учебно-воспитательным процессом</p> <p>Оказание психологической помощи учащимся, родителям, педагогам в решении возникающих</p>	<p>Индивидуальное консультирование</p> <p>Групповое консультирование</p>	<p>Создание социальных и педагогических условий, способствующих успешной адаптации</p> <p>Установление истинных причин и помощь в разрешении проблем обучения, общения, психического самочувствия учащихся</p> <p>Обсуждение результатов проведенной диагностики и подготовка конкретных</p>

	проблем Консультативная работа с участниками образовательного процесса		рекомендации по выявленным проблемам
Психокоррекция	Ориентация деятельности на создание условий, позволяющих школьнику в дальнейшем самостоятельно строить систему отношений с окружающими людьми, с самим собой, совершенствовать лично значимые жизненные выборы Активное психологическое воздействие на процесс формирования личности учащегося Содействовать формированию умений самоконтроля и самооценки (реалистичность в оценке собственных возможностей, умение работать над ошибками)	Индивидуальные коррекционные занятия Групповые коррекционные занятия Индивидуальные и групповые собеседования Психологические тренинги	Освоение технологий взаимодействия с окружающими, обучение подростков жизненно важным навыкам, необходимым для формирования психосоциальной компетентности Освоение школьниками способов решения проблем обучения и личностного развития с опорой на индивидуальные черты Устранение отклонений в личностном и психологическом развитии учащихся
Развивающая работа	Обеспечение обучающихся средствами самопознания, развитие внутренней активности Развитие и становление индивидуальности каждого подростка, формирование его психологической	Тренинги Ролевые игры Дискуссии Профориентационные занятия Лекции	Изменение показателей психического благополучия (повышение самооценки, уверенности в себе) Развитие умений владение своими эмоциями, умений общаться, устанавливать межличностные отношения Осознание своих

	<p>готовности к профессиональному и жизненному самоопределению</p> <p>Развитие у учащихся социальных и коммуникативных умений, необходимых для установления межличностных отношений со сверстниками и соответствующих ролевых отношений с педагогами</p> <p>Создание условий для развития у учащихся прикладных умений (способности действовать в ситуации выбора, решать практические проблемы, составлять алгоритм достижения цели)</p>		<p>личностных особенностей, интересов, склонностей</p>
--	---	--	--

Для совместной работы логопеда, педагога-психолога и социального педагога с учителями и классными руководителями при составлении индивидуальной программы обучения, коррекции речевых нарушений, осуществления мониторинга и динамики развития обучающихся, а также для проведения индивидуальных и групповых коррекционных занятий учителям-специалистам (логопеду, психологу, социальному педагогу) предоставляются часы индивидуальной и групповой работы с этими детьми.

Содержание индивидуальных и групповых коррекционно-развивающих занятий направлено на преодоление основных групп трудностей, которые испытывают обучающиеся с ограниченными возможностями здоровья:

- коррекция развития познавательной сферы и речи;
- направленная подготовка к восприятию нового учебного материала;
- коррекция отдельных сторон психической деятельности;
- ритмика- совершенствование двигательных навыков, развитие мышечных чувств, пространственной ориентировки и координации, улучшение осанки, повышение жизненного тонуса, формирование четкости, точности движений, что сказывается на всей учебной деятельности;

- коррекция психического развития обучающихся, пробелов в знаниях и представлениях об окружающем мире, характерных для данной категории обучающихся;

- преодоление недостатков, возникших в результате нарушенного развития, включая недостатки мыслительной деятельности, речи, моторики, пространственной ориентировки, регуляции поведения и др.

- расширение кругозора учащихся;

- повышение их адаптивных возможностей благодаря улучшению социальной ориентации.

2.5.4. курсы коррекционно-развивающей деятельности

ПРОГРАММА «ЮНЫМ УМНИКАМ И УМНИЦАМ»

Пояснительная записка

Рабочая программа курса «Юным умникам и умницам» составлена в соответствии с требованиями Федерального государственного образовательного стандарта начального общего образования, на основе программы курса «Развитие познавательных способностей» О.Холодовой.

Направление коррекционно-развивающей работы: групповые занятия, направленных на развитие высших психических функций. Программа была разработана с учетом индивидуальных особенностей учащегося: особенности внимания (объем внимания ниже возрастной нормы, концентрация внимания-низкая); особенности мнестической деятельности (кратковременная вербальная память в пределах возрастной нормы); особенности интеллектуального развития (сформированность мыслительных операций: умозаключения по аналогии, анализ/синтез классификация, ниже возрастной нормы).

Актуальность выбора определена следующими факторами:

Практика показала, что большинство детей приходит в школу с неустойчивым вниманием, со слабой памятью, неумением работать самостоятельно.

Новизна данной рабочей программы определена федеральным государственным стандартом начального общего образования 2010 года. Отличительными особенностями являются:

1.Определение видов организации деятельности учащихся, направленных на достижениеличностных, метапредметных и предметных результатов освоения учебного курса.

2. В основу реализации программы положены ценностные ориентиры и воспитательные результаты.

3.Ценностные ориентации организации деятельности предполагают уровневую оценку в достижении планируемых результатов.

4.Достижения планируемых результатов отслеживаются в рамках внутренней системы оценки: педагогом, администрацией, психологом

6. При планировании содержания занятий прописаны виды познавательной деятельности учащихся по каждой теме.

Цель программы: развитие познавательных способностей учащихся на основе системы развивающих занятий.

Основные задачи программы:

1. развитие мышления в процессе формирования основных приемов мыслительной деятельности: анализа, синтеза, сравнения, обобщения, классификации, умение выделять главное, доказывать и опровергать, делать несложные выводы;
 2. развитие психических познавательных процессов: различных видов памяти, внимания, зрительного восприятия, воображения;
 3. развитие языковой культуры и формирование речевых умений: четко и ясно излагать свои мысли, давать определения понятиям, строить умозаключения, аргументировано доказывать свою точку зрения;
 4. формирование навыков творческого мышления и развитие умения решать нестандартные задачи;
 5. развитие познавательной активности и самостоятельной мыслительной деятельности учащихся;
6. формирование и развитие коммуникативных умений: умение общаться и взаимодействовать в коллективе, работать в парах, группах, уважать мнение других, объективно оценивать свою работу и деятельность одноклассников;
 7. Формирование регуляторного компонента;
 8. формирование навыков применения полученных знаний и умений в процессе изучения школьных дисциплин и в практической деятельности.

Таким образом достигается основная цель обучения- расширение зоны ближайшего развития ребенка и последовательный перевод ее в непосредственный актив, то есть в зону активно развития.

Кроме того, занятия будут способствовать формированию **универсальных учебных действий**:

- *личностные* (жизненное самоопределение, смыслообразование);
- *регулятивные* (целеполагание, планирование, контроль, оценка, саморегуляция);
- *познавательные* (структурирование знаний, поиск и выделение необходимой информации, осознанное и произвольное построение речевого высказывания, действия по алгоритму при решении проблем творческого и поискового характера, действия со знаками и символами: моделирование и преобразование модели; анализ, синтез, сравнение, классификация, установление причинно-следственных связей, доказательство);
- *коммуникативные* (планирование учебного сотрудничества, постановка вопросов, разрешение конфликтов, умение выражать свои мысли).

Особенности организации учебного процесса.

Материал каждого занятия рассчитан на 40 минут. Во время занятий у ребенка происходит становление развитых форм самосознания, самоконтроля и самооценки. Отсутствие отметок снижает тревожность и необоснованное беспокойство учащихся, исчезает боязнь ошибочных ответов. В результате у детей формируется отношение к данным занятиям как к средству развития своей личности. Данная программа состоит из системы тренировочных упражнений, специальных заданий, дидактических и развивающих игр. На занятиях применяются занимательные и доступные для понимания задания и упражнения, задачи, вопросы, загадки, игры, ребусы, кроссворды и т.д. , что привлекательно для младших школьников.

Основное время на занятиях занимает самостоятельное решение детьми *поисковых задач*. Благодаря этому у детей формируются умения самостоятельно действовать, принимать решения, управлять собой в сложных ситуациях.

На каждом занятии проводится *коллективное обсуждение* решения задачи определенного вида. На этом этапе у детей формируется такое важное качество, как осознание собственных действий, самоконтроль, возможность дать отчет в выполняемых шагах при решении задач любой трудности.

На каждом занятии после самостоятельной работы проводится *коллективная проверка решения задач*. Такой формой работы создаются условия для нормализации самооценки у всех детей, а именно: повышения самооценки у детей, у которых хорошо развиты мыслительные процессы, но учебный материал усваивается в классе плохо за счет отсутствия, например, внимания. У других детей может происходить снижение самооценки, потому что их учебные успехи продиктованы, в основном, прилежанием и старательностью,

В программе используются задачи разной сложности, поэтому слабые дети, участвуя в занятиях, могут почувствовать уверенность в своих силах (для таких учащихся подбираются задачи, которые они могут решать успешно).

Ребенок на этих занятиях сам оценивает свои успехи. Это создает особый положительный эмоциональный фон: раскованность, интерес, желание научиться выполнять предлагаемые задания. Задания построены таким образом, что один вид деятельности сменяется другим, различные темы и формы подачи материала активно чередуются в течение урока. Это позволяет сделать работу динамичной, насыщенной и менее утомляемой.

В системе заданий реализован принцип «спирали», то есть возвращение к одному и тому же заданию, но на более высоком уровне трудности. Задачи по каждой из тем могут быть включены в любые занятия другой темы в качестве закрепления. Изучаемые темы повторяются в следующем учебном году, но даются с усложнением материала и решаемых задач.

Для проведения занятий разработан **учебно-методический комплект**, состоящий из следующих учебных пособий:

а) двух рабочих тетрадей для учащихся на печатной основе;

б) методического руководства для учителя, в котором излагается один из возможных вариантов работы с заданиями, помещенными в тетрадях.

В предлагаемом пособии создана система учебных заданий и задач, направленных на развитие познавательных процессов у младших школьников с целью усиления их математического развития, включающего в себя умение наблюдать, сравнивать, обобщать, находить закономерности, строя простейшие предположения; проверять их, делать выводы, иллюстрировать их примерами. В рабочие тетради включены специально подобранные нестандартные задачи, направленные на развитие познавательных процессов у младших школьников. Часть заданий отобрана из учебной и педагогической литературы отечественных и зарубежных авторов и переработана с учетом возрастных особенностей и возможностей детей 6-10 лет, часть - составлена автором пособия.

В процессе выполнения каждого задания происходит развитие почти всех познавательных процессов, но каждый раз акцент делается на каком-то одном из них. Учитывая это, все задания условно можно разбить на несколько групп:

- задания на развитие внимания;
- задания на развитие памяти;
- задания на совершенствование воображения;
- задания на развитие логического мышления.

Задания на развитие внимания

К заданиям этой группы относятся различные лабиринты и целый ряд игр, направленных на развитие произвольного внимания детей, объема внимания, его устойчивости, переключения и распределения.

Выполнение заданий подобного типа способствует формированию таких жизненно важных умений, как умение целенаправленно сосредотачиваться, вести поиск нужного пути, оглядываясь, а иногда и возвращаясь назад, находить самый короткий путь, решая двух - трехходовые задачи.

Задания, развивающие память

В рабочие тетради включены упражнения на развитие и совершенствование слуховой и зрительной памяти. Участвуя в играх, школьники учатся пользоваться своей памятью и применять специальные приемы, облегчающие запоминание. В результате таких занятий учащиеся осмысливают и прочно сохраняют в памяти различные учебные термины и определения. Вместе с тем у детей увеличивается объем зрительного и слухового запоминания, развивается смысловая память, восприятие и наблюдательность, закладывается основа для рационального использования сил и времени.

Задания на развитие и совершенствование воображения

Развитие воображения построено в основном на материале, включающем задания геометрического характера;

дорисовывание несложных композиций из геометрических тел или линий, не изображающих ничего конкретного, до какого-либо изображения;

- выбор фигуры нужной формы для восстановления целого;
 - вычерчивание уникальных фигур (фигур, которые надо начертить, не отрывая карандаша от бумаги и не проводя одну и ту же линию дважды);
 - выбор пары идентичных фигур сложной конфигурации;
 - выделение из общего рисунка заданных фигур с целью выявления замаскированного рисунка;
 - деление фигуры на несколько заданных фигур и построение заданной фигуры из нескольких частей, выбираемых из множества данных;
- складывание и перекладывание спичек с целью составления заданных фигур.

Совершенствованию воображения способствует работа с изографами (слова записаны буквами, расположение которых напоминает изображение того предмета, о котором идет речь) и числограммы (предмет изображен с помощью чисел).

Задания, развивающие мышление

Приоритетным направлением обучения в начальной школе является развитие мышления. С этой целью в рабочих тетрадях приведены задания, которые позволяют на доступном детям материале и на их жизненном опыте строить правильные суждения и проводить доказательства без предварительного теоретического освоения самих законов и правил логики. В процессе выполнения таких упражнений дети учатся сравнивать различные объекты, выполнять простые виды анализа и синтеза, устанавливать связи между понятиями, учатся комбинировать и планировать. Предлагаются задания, направленные на формирование умений работать с алгоритмическими предписаниями (шаговое выполнение задания).

Требования к личностным, метапредметным и предметным результатам освоения курса

В результате изучения данной программы, учащиеся получают возможность формирования

Личностных результатов:

Определять и высказывать под руководством педагога самые простые общие для всех людей правила поведения при сотрудничестве (этические нормы).

В предложенных педагогом ситуациях общения и сотрудничества, опираясь на общие для всех простые правила поведения, *делать выбор*, при поддержке других участников группы и педагога, как поступить.

Метапредметных результатов:

Регулятивные УУД:

Определять и формулировать цель деятельности с помощью учителя.

Проговаривать последовательность действий.

Учиться *высказывать* своё предположение (версию) на основе работы с иллюстрацией рабочей тетради.

Учиться *работать* по предложенному учителем плану.

Учиться *отличать* верно выполненное задание от неверного.

Учиться совместно с учителем и другими учениками *давать* эмоциональную *оценку* деятельности товарищей.

Познавательные УУД:

Ориентироваться в своей системе знаний: *отличать* новое от уже известного с помощью учителя.

Делать предварительный отбор источников информации: *ориентироваться* в учебнике (на развороте, в оглавлении, в словаре).

Добывать новые знания: *находить ответы* на вопросы, используя учебник, свой жизненный опыт и информацию, полученную от учителя.

Перерабатывать полученную информацию: *делать выводы* в результате совместной работы всего класса.

Перерабатывать полученную информацию: *сравнивать* и *группировать* такие математические объекты, как числа, числовые выражения, равенства, неравенства, плоские геометрические фигуры.

Преобразовывать информацию из одной формы в другую: составлять математические рассказы и задачи на основе простейших математических моделей (предметных, рисунков, схематических рисунков, схем); находить и формулировать решение задачи с помощью простейших моделей (предметных, рисунков, схематических рисунков, схем).

Коммуникативные УУД:

Донести свою позицию до других: *оформлять* свою мысль в устной и письменной речи (на уровне одного предложения или небольшого текста).

Слушать и *понимать* речь других.

Читать и *пересказывать* текст.

Совместно договариваться о правилах общения и поведения в школе и следовать им.

Учиться выполнять различные роли в группе (лидера, исполнителя, критика).

Предметных результатов:

описывать признаки предметов и узнавать предметы по их признакам;

выделять существенные признаки предметов;

сравнивать между собой предметы, явления;

обобщать, делать несложные выводы;

классифицировать явления, предметы;

определять последовательность событий;

судить о противоположных явлениях;

давать определения тем или иным понятиям;

определять отношения между предметами типа «род» - «вид»;

выявлять функциональные отношения между понятиями;

выявлять закономерности и проводить аналогии.

Контроль и оценка планируемых результатов.

В основу изучения спецкурса положены ценностные ориентиры, достижение которых определяются воспитательными результатами. Воспитательные результаты оцениваются по трём уровням.

Первый уровень результатов — приобретение школьником социальных знаний (об общественных нормах, устройстве общества, о социально одобряемых и неодобряемых формах поведения в обществе и т. п.), первичного понимания социальной реальности и повседневной жизни. Для достижения данного уровня результатов особое значение имеет взаимодействие ученика со своими учителями как значимыми для него носителями положительного социального знания и повседневного опыта.

Второй уровень результатов — получение школьником опыта переживания и позитивного отношения к базовым ценностям общества (человек, семья, Отечество, природа, мир, знания, труд, культура), ценностного отношения к социальной реальности в целом. Для достижения данного уровня результатов особое значение имеет взаимодействие школьников между собой на уровне класса, школы, то есть в защищенной, дружественной среде. Именно в такой близкой социальной среде ребенок получает (или не получает) первое практическое подтверждение приобретённых социальных знаний, начинает их ценить (или отвергает).

Третий уровень результатов — получение школьником опыта самостоятельного общественного действия. Только в самостоятельном общественном действии, действии в открытом социуме, за пределами дружественной среды школы, для других, зачастую незнакомых людей, которые вовсе не обязательно положительно к нему настроены, юный человек действительно становится (а не просто узнаёт о том, как стать) социальным деятелем, гражданином, свободным человеком. Именно в опыте самостоятельного общественного действия приобретается то мужество, та готовность к поступку, без которых немислимо существование гражданина и гражданского общества.

Диагностика результатов познавательных способностей

Как известно, начальной школе принадлежит исключительно важная роль в психическом развитии школьников. Она призвана не только вооружить их начальными предметными умениями, но и в значительной мере развивать у них познавательные УУД (восприятие, внимательность, память, мышление, воображение, речь). Тем более, что между этими двумя комплексами психических свойств существует глубокая, органическая взаимосвязь, проходит в процессе овладения первым. Перечисленные выше УУД (их можно объединить в понятие познавательного интеллекта) принадлежит к категории общих. Это значит, что они находят применение и развиваются в процессе усвоения всех общеобразовательных предметов. Сказанное, однако, не означает, что функционирование УУД происходит совершенно одинаково при усвоении любого общеобразовательного материала. Нет, обслуживание процесса овладения, скажем, математикой предъявляет существенно иные требования к восприятию, вниманию, памяти и т. д., чем овладение языком.

Выдвигая перед учащимися определенные учебные задания. Учитель должен знать. Насколько сформированы у него соответствующие познавательные способности. Такое знание позволяет определенным образом модифицировать предлагаемые задания – расчленять их на более или менее крупные единицы, снижать или повышать их уровень, предоставлять ученику отдельные подсказки, наводящие вопросы и т.п., короче – осуществлять дифференциацию и индивидуализацию учебно-воспитательного процесса.

Но это только одна сторона проблемы. Другая заключается в необходимости всеми имеющимися средствами развивать познавательный интеллект учащихся. Если он не достигает возрастной нормы – корректировать его, а если такая норма достигнута – способствовать его дальнейшему развитию. При этом используются два пути: придание процессу обучения развивающего характера и использование специальных упражнений тренировочного характера.

Для оценки эффективности занятий можно использовать следующие показатели:

степень помощи, которую оказывает учитель учащимся при выполнении заданий: чем помощь учителя меньше, тем выше самостоятельность учеников и, следовательно, выше развивающий эффект занятий;

поведение учащихся на занятиях: живость, активность, заинтересованность школьников обеспечивают положительные результаты занятий;

результаты выполнения тестовых заданий и заданий из конкурса эрудитов, при выполнении которых выявляется, справляются ли ученики с этими заданиями самостоятельно;

косвенным показателем эффективности данных занятий может быть повышение успеваемости по разным школьным дисциплинам, а также наблюдения учителей за работой учащихся на других уроках (повышение активности, работоспособности, внимательности, улучшение мыслительной деятельности).

Второе диагностическое обследование проводится в конце учебного года, при выполнении заданий последнего занятия. Результаты, полученные после проверки, заносятся в таблицу, в которую внесли данные о развитии детей в начале года. Сопоставляя данные начала года и результаты выполнения заданий последнего занятия, определяем динамику роста познавательных способностей учащихся.

Содержание программы

В основе построения программы лежит принцип разнообразия творческо-поисковых задач. При этом основными выступают два следующих аспекта разнообразия: по содержанию и по сложности задач.

Развитие восприятия. Развитие слуховых, осязательных ощущений. Формирование и развитие пространственных представлений. Развитие умения ориентироваться в пространстве листа. Развитие фонематического слуха. Развитие восприятия времени, речи, формы, цвета, движения. Формирование навыков правильного и точного восприятия предметов и явлений. Тренировочные упражнения и дидактические игры по развитию восприятия и наблюдательности.

Развитие памяти. Диагностика памяти. Развитие зрительной, слуховой, образной, смысловой памяти. Тренировочные упражнения по развитию точности и быстроты запоминания, увеличению объема памяти, качества воспроизведения материала.

Развитие внимания. Диагностика произвольного внимания. Тренировочные упражнения на развитие способности переключать, распределять внимание, увеличение объема устойчивости, концентрации внимания.

Развитие мышления. Формирование умения находить и выделять признаки разных предметов, явлений, узнавать предмет по его признакам, давать описание предметов, явлений в соответствии с их признаками. Формирование умения выделять главное и существенное, умение сравнивать предметы, выделять черты сходства и различия, выявлять закономерности. Формирование основных мыслительных операций: анализа, синтеза, сравнения, классификации, обобщения, умения выделять главное и существенное на основе развивающих заданий и упражнений, путем решения логических задач и проведения дидактических игр.

Развитие речи. Развитие устойчивой речи, умение описывать то, что было обнаружено с помощью органов чувств. Обогащение и активизация словаря учащихся. Развитие умения составлять загадки, небольшие рассказы- описания, сочинять сказки. Формирование умения давать несложные определения понятиям.

ПРОГРАММА РАЗВИТИЯ ВЫСШИХ ПСИХИЧЕСКИХ ФУНКЦИЙ

Пояснительная записка

Занятия по данной программе реализуются с учащимся, которые являются лицом с ограниченными возможностями здоровья. Направление коррекционно-развивающей работы: групповые занятия, направленных на развитие высших психических функций. Программа была разработана с учетом индивидуальных особенностей учащегося: особенности внимания (объем внимания ниже возрастной нормы, концентрация внимания-низкая); особенности мнестической деятельности (кратковременная вербальная память в пределах возрастной нормы); особенности

интеллектуального развития (сформированность мыслительных операций: умозаключения по аналогии, классификации, находятся на среднем уровне развития).

Коррекционно – развивающая программа составлена на основе: Федерального государственного образовательного стандарта среднего общего образования, утверждённого приказом Министра образования и науки Российской Федерации от 6 октября 2009 года № 373;

Программа коррекционной работы в соответствии с федеральным государственным образовательным стандартом основного общего образования направлена на создание системы комплексной помощи детям, имеющим трудности в освоении основной образовательной программы 5 классов, коррекцию недостатков в психическом развитии обучающихся, их социальную адаптацию.

Все учащиеся с ОВЗ испытывают в той или иной степени выраженные затруднения в усвоении учебных программ, обусловленные недостаточными познавательными способностями, специфическими расстройствами психологического развития (школьных навыков, речи и др.), нарушениями в организации деятельности и/или поведения. Общими для всех учащихся с ОВЗ являются в разной степени выраженные недостатки в формировании высших психических функций, замедленный темп либо неравномерное становление познавательной деятельности, трудности произвольной саморегуляции. Достаточно часто у учащихся отмечаются нарушения речевой и мелкой ручной моторики, зрительного восприятия и пространственной ориентировки, умственной работоспособности и эмоциональной сферы.

Цель программы:

Создание системы комплексной помощи детям с ограниченными возможностями здоровья в освоении основной образовательной программы начального общего образования, коррекцию недостатков в физическом и (или) психическом развитии обучающихся, их социальную адаптацию.

Задачи:

- Формировать интерес к познавательной деятельности, через игровые действия и задачи, создание ситуации успеха;
- Развивать познавательные процессы (мышление, внимание, память, восприятие);
- Учить распознавать и использовать психологические понятия (внимание, мышление, восприятие, память).
 - формирование основ учебной деятельности;
 - обеспечение вариативности и разнообразия содержания и организационных форм получения образования учащимися с учетом их образовательных потребностей, способностей и состояния здоровья, типологических и индивидуальных особенностей;
 - формирование социокультурной и образовательной среды с учетом общих и особых образовательных потребностей разных групп учащихся.

Основными направлениями коррекционной работы:

- ✓ *удовлетворение особых образовательных потребностей обучающихся с ОВЗ;*
- ✓ *коррекционная помощь в овладении базовым содержанием обучения;*
- ✓ *развитие эмоционально-личностной сферы и коррекция ее недостатков;*
- ✓ *развитие познавательной деятельности и целенаправленное формирование высших психических функций;*
- ✓ *формирование произвольной регуляции деятельности и поведения;*
- ✓ *коррекция нарушений устной и письменной речи.*

Основная задача педагога – оказание психолого-педагогической поддержки учащегося с ОВЗ. Психолого-педагогическая поддержка предполагает: помощь в формировании адекватных отношений между ребенком, учителями, одноклассниками и другими обучающимися, родителями; работу по профилактике внутриличностных и межличностных конфликтов в классе, школе; поддержание эмоционально комфортной обстановки в классе; помощь в освоении нового

учебного материала на уроке и, при необходимости индивидуальной коррекционной помощи в освоении предмета, курса; обеспечение учащемуся успеха в доступных ему видах деятельности с целью предупреждения у него негативного отношения к учебе и ситуации школьного обучения в целом.

Содержание программы

По своей структуре занятие делится на вводную часть, основную и заключительную.

Задачей **вводной части** является создание у учащихся определенного положительного эмоционального фона, без которого эффективное усвоение знаний невозможно. В качестве приема создания положительного эмоционального фона может выступить просьба учителя улыбнуться друг другу и сказать добрые слова.

Задания для **основной части** занятия подбирались с учетом их направленности на осуществление дифференциации познавательных структур и с точки зрения удобства для коллективной работы в классе. Для достижения развивающего эффекта необходимо неоднократное выполнение заданий. Однако для предотвращения снижения интереса учащихся к повторным выполнениям одного и того же задания мы стремились обеспечить разнообразие внешнего оформления содержания ряда заданий, но сохранить единство их внутренней, психологической направленности.

Задача **заключительной части** занятия состоит в подведении итогов занятия, обсуждении результатов работы учащихся и тех трудностей, которые у них возникали при выполнении заданий. Существенным моментом здесь являются ответы учащихся на вопрос, чем же они занимались и чему научились на данном уроке.

Для того чтобы можно было оценить эффективность занятий психологического развития, рекомендуется использовать следующие показатели:

- степень помощи, которую оказывает психолог учащимся при выполнении заданий: чем помощь психолога меньше, тем выше самостоятельность учеников и, следовательно, выше развивающий эффект занятий;
- особенности поведения учащихся на занятиях: живость, активность, заинтересованность учащихся обеспечивают положительные результаты занятий;
- косвенным показателем эффективности занятий может быть повышение успеваемости по разным школьным дисциплинам, а также отзывы учителей о работе учащихся на других уроках (повышение активности, работоспособности, внимательности, улучшение мыслительной деятельности и др.).

Планируемые результаты коррекционного курса:

повышение уровня развития:

- восприятия устной и письменной информации;
- смысловой памяти, воображения;
- устойчивости, концентрации, объёма внимания;
- мыслительных действий и операций, необходимых для усвоения учебного материала;
- навыков самостоятельной работы;
- навыков планирования и контроля своей деятельности;
- адекватная самооценка своих возможностей.

Содержание коррекционного курса

№	Тема занятия	Содержание
---	--------------	------------

п\п		
1.	Вводное. Диагностика высших психических функций.	- знакомство; - выполняют задания по диагностическим методикам.
2.	Диагностика эмоционально-волевой сферы.	- выполняют задания по диагностическим методикам.
3.	Мышление (выделение существенного, соотнесение с образцом). Слуховые ощущения.	- развивают умения выделять существенные признаки; - развивают умения сопоставлять с образцом; - развивают слуховые ощущения.
4.	Осязательные ощущения. Опосредованная память. Мышление (закономерности). Мышечные ощущения.	- развивают осязательные ощущения; - развивают опосредованную память; - развивают установление закономерностей; - развивают мышечные ощущения (чувство усилия).
5.	Слуховые ощущения. Внимание. Мышление наглядно-образное.	- развивают слуховые ощущения; - развивают произвольное внимание (устойчивость); - развивают наглядно-образное мышление.
6.	Осязательные ощущения. Опосредованная память. Зрительные ощущения.	- развивают осязательные ощущения; - развивают опосредованную память; - развивают зрительные ощущения (цвет).
7.	Внимание. Мышление (сравнение, установление закономерностей).	- развивают произвольное внимание; - развивают умение сравнивать, установление закономерностей.
8.	Опосредованная память. Наглядно-образное мышление. Слуховое восприятие.	- развивают опосредованную память; - развивают наглядно-образное мышление; - развивают слуховое восприятие.
9.	Воспроизведение образца. Мышление (синтез). Произвольные движения.	- развивают умения воспроизводить образец; - развивают процессы синтеза; - развивают двигательную сферу (макродвижения).

10.	Мышление (анализ). Наглядно-образное мышление. Осязательные ощущения.	- развивают процессы анализа; - развивают наглядно-образное мышление; - развивают осязательные ощущения.
11.	Опосредованная память. Зрительные ощущения. Произвольные движения.	- развивают опосредованную память; - развивают зрительные ощущения; - развивают двигательную сферу (подчинение поведения внешним сигналам).
12.	Мышление (сравнение, установление закономерностей). Зрительная память непосредственная. Мышечные ощущения	- развивают операцию сравнения, установление закономерностей; - развивают зрительную непосредственную память; - развивают мышечные ощущения (чувство усилия).
13.	Диагностика высших психических функций.	- выполняют задания по диагностическим методикам.
14.	Диагностика эмоционально-волевой сферы.	- выполняют задания по диагностическим методикам.
15.	Мышление (обобщение, установление закономерностей). Осязательные ощущения.	- развивают обобщение наглядного материала, установление закономерностей; - развивают осязательные ощущения.
16.	Внутренний план действия. Опосредованная память. Произвольные движения.	- развивают внутренний план действия; - развивают зрительную опосредованную память; - развивают двигательную сферу (умение быстро затормозить свои движения).
17.	Внимание. Мышление (абстрагированное). Ориентировка в пространстве листа.	- развивают произвольное внимание (распределение); - развивают мышление (абстрагирование); - развивают умение ориентироваться в пространстве листа.
18.	Опосредованная память. Логическое мышление. Произвольные движения.	- развивают зрительную опосредованную память; - развивают логическое мышление; - развивают двигательную сферу (мышечные ощущения).

19.	Внутренний план действия. Мышление (установление закономерностей). Внимание.	- развивают внутренний план действий; - развивают мышление (установление закономерностей); - развивают произвольное внимание (устойчивость).
20.	Внутренний план действия. Произвольные движения.	- развивают внутренний план действий; - развивают двигательную сферу (точность движений).
21.	Словесно-логическое мышление. Внутренний план действия. Помехоустойчивость.	- развивают словесно-логическое мышление (выделение существенных признаков); - развивают внутренний план действий; - развивают помехоустойчивость.
22.	Словесно-логическое мышление. Внутренний план действия. Произвольные движения.	- развивают словесно-логическое мышление (анalogии); - развивают внутренний план действий; - развивают двигательную сферу (умение затормозить движение).
23.	Мышление (сравнение). Помехоустойчивость.	- развивают умение сравнивать; - развивают помехоустойчивость.
24.	Смысловая память. Мышление (установление закономерностей).	- развивают вербальную память; - развивают установление закономерностей.
25.	Внутренний план действия. Мышление (сравнение).	- развивают внутренний план действий; - развивают операцию сравнения.
26.	Логическое мышление. Внимание. Чувство времени.	- развивают логическое мышление; - развивают произвольное внимание (устойчивость); - развивают чувство времени.
27.	Мышление (синтез) Внимание	- развивают процессы синтеза; - развивают произвольное внимание (переключение).

28.	Логическое мышление. Помехоустойчивость.	- развивают логическое мышление; - развивают помехоустойчивость.
29.	Мышление (сравнение, установление закономерностей). Внутренний план действия.	- развивают установление закономерностей, операцию сравнения; - развивают внутренний план действий.
30.	Внутренний план действия. Чувство времени.	- развивают внутренний план действий; - развивают чувство времени.
31.	Смысловая память. Внутренний план действия.	- развивают смысловую память; - развивают внутренний план действий.
32.	Внутренний план действия. Мышление (синтез).	- развивают внутренний план действий; - развивают процессы синтеза.
33.	Диагностика высших психических функций.	- выполняют задания по диагностическим методикам.
34.	Диагностика эмоционально- волевой сферы.	- выполняют задания по диагностическим методикам.

ПРОГРАММА «ТРОПИНКИ К СВОЕМУ «Я»

Пояснительная записка

Целью психологического сопровождения по ФГОС является создание социально – психологических условий для развития личности учащихся и их успешного обучения. Проблема формирования психологически здоровой личности в условиях обучения в общеобразовательной школе в настоящее время является очень актуальной, т.к. учебные нагрузки, несоответствие между внешними требованиями и психофизиологическими возможностями учащихся, слабая функциональная готовность к школе, отсутствие учебной мотивации приводят к тому, что школа для многих детей становится источником стресса. В особой ситуации риска находятся младшие школьники, поскольку именно им необходимо быстро адаптироваться к непростым условиям школьной жизни при физиологической незрелости организма.

Направление коррекционно-развивающей работы: групповые занятия, направленных на коррекцию эмоционально-волевой сферы. Программа была разработана с учетом индивидуальных особенностей учащегося. Особенности эмоционально-волевой сферы: мотивация: хороший

уровень школьной мотивации; эмоциональная уравновешенность- уравновешен; гиперреактивность –нет; двигательная расторможенность в норме; соответствие уровня притязания возможностям в норме; адекватность самооценки- адекватная; уровень тревожности очень высокий; упрямство наблюдается; устойчивость собственного мнения не устойчиво; самоконтроль низкий; адаптивные способности снижены; коммуникативность иногда испытывает трудности в процессе общения; излишняя погруженность в себя не наблюдается.

Программа «Тропинка к своему Я» - это комплекс психологических занятий в начальной школе направленных на формирование и сохранение психологического здоровья младших школьников, т.к. способствует развитию интереса ребёнка к познанию собственных возможностей, учит находить пути и способы преодоления трудностей, способствует установлению атмосферы, благоприятной для развития школьника.

Рабочая программа разработана на основе программы формирования психологического здоровья младших школьников «Тропинка к своему Я» кандидата психологических наук О.В.Хухлаевой(Уроки психологии в начальной школе).

Цель: помочь младшим школьникам научиться понимать себя, взаимодействовать со сверстниками, учителями и родителями, найти свое место в школьной жизни.

Задачи:

1. Мотивировать детей к самопознанию и познанию других людей. Пробудить интерес к внутреннему миру другого человека.
2. Учить детей распознавать эмоциональные состояния по мимике, жестам, голосу, понимать чувства другого человека.
3. Формировать адекватную установку в отношении школьных трудностей – установку преодоления.
4. Развивать социальные и коммуникативные умения, необходимые для установления межличностных отношений друг с другом и учителем.
5. Повышать уровень самоконтроля в отношении проявления своего эмоционального состояния в ходе общения. Формировать терпимость к мнению собеседника.
6. Корректировать у детей нежелательные черты характера и поведения.
7. Расширять пассивный и активный словарь обучающихся.

Принципы реализации программы:

1. Принцип индивидуализации предполагает учёт возраста, учёт типа детско-родительских отношений, уровня общего состояния ребёнка.
2. Принцип доступности от уровня психологических особенностей ребёнка.
3. Принцип наглядности - демонстрация упражнений, этюдов, моделирование ситуаций, игр подтверждает объяснение и помогает ребёнку их правильно выполнять.
4. Принцип систематичности и последовательности заключается в непрерывности, регулярности, планомерности процесса, в котором реализуются задачи коррекционно-развивающей работы.
5. Принцип научности лежит в основе всех технологий, способствующих коммуникативным способностям детей старшего дошкольного возраста.
6. Принцип оздоровительной направленности обеспечивает оптимизацию двигательной активности детей, укрепление психологического здоровья, совершенствование физиологических и психических функций организма.

Программа составлена в соответствии с требованиями Федерального государственного образовательного стандарта начального общего образования. Отличительными особенностями программы является то, что она способствует достижению личностных и метапредметных результатов учеником начальной школы.

Программа «Тропинка к своему Я» способствует достижению следующих личностных результатов :

- формирование у учащегося готовности и способности к саморазвитию,
- развитие мотивации к обучению и познанию,
- овладение начальными навыками адаптации в динамично изменяющемся и развивающемся мире;
- принятие и освоение социальной роли обучающегося,
- развитие самостоятельности и личной ответственности за свои поступки,
- развитие эмоционально-волевой сферы, в том числе доброжелательности, эмоционально-нравственной отзывчивости и сопереживания чувствам других людей;
- развитие навыков сотрудничества со взрослыми и сверстниками в разных социальных ситуациях, умения не создавать конфликтов и находить выходы из спорных ситуаций.

А также помогает формированию метапредметных достижений, включающих освоенные обучающимися универсальные учебные действия (познавательные, регулятивные и коммуникативные), обеспечивающие овладение ключевыми компетенциями, составляющими основу умения учиться:

1. овладение способностью принимать и сохранять цели и задачи учебной деятельности;
2. освоение способов решения проблем творческого и поискового характера;
3. формирование умения планировать, контролировать и оценивать учебные действия в соответствии с поставленной задачей и условиями ее реализации;
4. формирование умения понимать причины успеха/неуспеха учебной деятельности и способности конструктивно действовать даже в ситуациях неуспеха;
5. освоение начальных форм познавательной и личностной рефлексии
6. готовность слушать собеседника и признавать возможность существования различных точек зрения, излагать свое мнение, свою точку зрения и оценку событий;
7. формирование умения договариваться о распределении функций и ролей в совместной деятельности; осуществлять взаимный контроль в совместной деятельности, адекватно оценивать собственное поведение и поведение окружающих;
8. готовность конструктивно разрешать конфликты посредством учета интересов сторон и сотрудничества.

В основе реализации программы лежит теоретическая модель групповой работы с младшими школьниками. Программа рассчитана на 1-4 классы, на 136 часов, по 2 часа в неделю в каждой параллели начальных классов, по 1 часу в неделю каждая группа детей.

Формы организации занятий

Для успешной реализации используются групповые занятия. Индивидуальные занятия необходимы тоже для отработки важных моментов поведения и деятельности ребёнка, которые по тем или иным причинам он не усвоил в группе.

Методы, используемые на занятиях:

1. Игровые методы
2. Арт-терапия
3. Сказкотерапия
4. Создание личного портфолио занятий с продуктами деятельности
5. Работа в рабочих тетрадях для учащихся начальной школы «Тропинка к собственному Я»

Предполагаемые результаты

К концу обучения по программе, учащиеся получают возможность:

	Личностные результаты	Метапредметные результаты	Предметные результаты
Знать	– о формах проявления заботы о человеке при групповом взаимодействии; - правила поведения в обществе, семье, со сверстниками; - правила общения, о правильном отношении	- знать о ценностном отношении к своему душевному здоровью и внутренней гармонии; - иметь нравственно-этический опыт взаимодействия со сверстниками, старшими и младшими детьми,	-осознавать собственную полезность и ценность; - основные способы психологического взаимодействия между людьми; - приемы повышения собственной самооценки; - осознание своего места в

	к собственным ошибкам, к победе, поражению.	взрослыми в соответствии с общепринятыми нравственными нормами.	мире и обществе;
Уметь	<ul style="list-style-type: none"> ✓ анализировать и сопоставлять, обобщать, делать выводы, проявлять настойчивость в достижении цели - налаживать контакт с людьми; -соблюдать правила игры и дисциплину; - правильно взаимодействовать с партнерами по команде - выражать себя в различных доступных и наиболее привлекательных для ребенка видах творческой и игровой деятельности. 	<ul style="list-style-type: none"> - планировать свои действия в соответствии с поставленной задачей - адекватно воспринимать предложения и оценку учителя, товарища, родителя и других людей -контролировать и оценивать процесс и результат деятельности; - договариваться и приходить к общему решению в совместной деятельности; - формулировать собственное мнение и позицию; - находить свое место в школьной жизни; 	<ul style="list-style-type: none"> - работать в группе, в коллективе. -получать удовольствие от процесса познания -преодолевать возникающие в школе трудности - справляться с неудачами; -осознавать и контролировать свое психологическое и эмоциональное состояние; -взаимодействовать с учителем, сверстниками - адекватно анализировать собственные проблемы;
Применять	<ul style="list-style-type: none"> - быть сдержанным, терпеливым, вежливым в процессе взаимодействия; -подводить самостоятельный итог занятия; анализировать и систематизировать полученные умения и навыки. - знания и практические умения в области самоанализа и саморазвития 	<ul style="list-style-type: none"> - полученные знания для преодоления различных страхов, в том числе страха перед неудачей; - приобретенную информацию для установления дружественной атмосферы в классе, решения межличностных конфликтов; 	<ul style="list-style-type: none"> - полученные знания для адекватного осознания причин возникающих у ребенка проблем и путей их решения; - полученный опыт для самореализации и самовыражения в разных видах деятельности; - через игровые роли и сказочные образы и осознавать собственные трудности, их причины и находить пути их преодоления

Метапредметными результатами изучения курса является формирование универсальных учебных действий (УУД).

1 класс

Регулятивные УУД:

4) овладевать навыками самоконтроля в общении со сверстниками и

взрослыми;

- 5) извлекать с помощью учителя необходимую информацию из литературного текста,
- 6) определять и формулировать цель деятельности на занятии с помощью учителя,,
- 7) учиться осознавать свои трудности и стремиться к их преодолению,
- 8) строить речевое высказывание в устной форме.

Познавательные УУД:

1. уметь распознавать и описывать свои чувства и чувства других людей с помощью учителя,
2. учиться исследовать свои качества и свои особенности,
3. учиться рассуждать, строить логические умозаключения с помощью учителя,
4. учиться наблюдать, моделировать ситуацию с помощью учителя.

Коммуникативные УУД:

- ✓ учиться доверительно и открыто говорить о своих чувствах,
- ✓ учиться работать в паре и в группе,
- ✓ выполнять различные роли,
- ✓ слушать и понимать речь других ребят,
- ✓ осознавать особенности позиции ученика и учиться вести себя в соответствии с этой позицией.

2 класс

Регулятивные УУД:

1. учиться отреагировать свои чувства в отношении учителя и одноклассников,
2. учиться прогнозировать последствия своих поступков,
3. определять и формулировать цель в совместной работе с помощью учителя,
4. учиться высказывать своё предположение в ходе работы с различными источниками информации,
5. строить речевое высказывание в устной форме.

Познавательные УУД:

6. находить ответы на вопросы в различных источниках информации (текст, рисунок, фото),
7. делать выводы в результате совместной работы в группе,
8. учиться графически оформлять изучаемый материал,
9. моделировать различные жизненные и учебные ситуации,
10. усваивать разные способы запоминания информации.

Коммуникативные УУД:

1. учиться позитивно, проявлять себя в общении,
2. учиться договариваться и приходить к общему решению,
3. учиться понимать эмоции и поступки других людей,
4. овладевать способами позитивного разрешения конфликтов.

3 - 4 класс

Регулятивные УУД:

1. осознавать свои телесные ощущения, связанные с напряжением и расслаблением,
2. извлекать необходимую информацию из текста,
3. определять и формулировать цель в совместной работе,
4. учиться делать осознанный выбор в сложных ситуациях,
5. осознавать свою долю ответственности за всё, что с ним происходит,
6. реалистично строить свои взаимоотношения друг с другом и взрослыми,
7. планировать цели и пути самоизменения с помощью взрослого,
8. соотносить результат с целью и оценивать его.

Познавательные УУД:

1. планировать свои действия в соответствии с поставленной задачей,
2. наблюдать, сравнивать по признакам, сопоставлять,
3. обогатить представление о собственных возможностях и способностях,
4. учиться наблюдать и осознавать происходящие в самом себе изменения,

5. оценивать правильность выполнения действий и корректировать при необходимости,
6. учиться моделировать новый образ на основе личного жизненного опыта,
7. находить ответы на вопросы в тексте, перерабатывать информацию,
8. адекватно воспринимать оценку учителя.

Коммуникативные УУД:

1. ориентироваться на позицию партнёра в общении и взаимодействии,
2. учиться контролировать свою речь и поступки,
3. учиться толерантному отношению к другому мнению,
4. учиться самостоятельно решать проблемы в общении,
5. осознавать необходимость признания и уважения прав других людей,
6. формулировать своё собственное мнение и позицию.
7. учиться грамотно, задавать вопросы и участвовать в диалоге.

Содержание программы

Второклассник начинает учиться в совершенно ином настроении, нежели год назад. Он уже привык к своему новому статусу, к школьным обязанностям, у него сформировался образ хорошего ученика.

В течение второго учебного года дети должны получить довольно полное представление о своих индивидуальных способностях и возможностях, о собственных достоинствах и недостатках.

Во втором классе происходит активное освоение учебной деятельности. Ребенок, побуждаемый взрослыми, начинает оценивать причины своих достижений и неудач, то есть развивает познавательную рефлексию. По-прежнему сохраняется острое желание быть успешным в учебе, «быть хорошим, любимым», у некоторых детей появляется тенденция к снижению самооценки. Она может закрепляться, если ребенок считает, что родителей сильно огорчают его неуспешность. Поэтому особое значение приобретает тема «Качества», в процессе освоения которой учащиеся получают возможность исследовать себя, узнают, что все люди имеют те или иные недостатки.

Вследствие развития умения действовать по образцу у некоторых детей снижаются творческие способности, исчезает стремление фантазировать. Чтобы предотвратить это, в занятия включено много творческих заданий.

Основное внимание второклассников начинает постепенно смещаться с учебной деятельности на отношения, которые в ней проявляются: с педагогами, родителями, сверстниками. Поэтому на занятиях большое внимание уделяется именно формированию взаимоотношений, основанных на любви, сердечности и возможности не только принимать что-либо от людей, но и отдавать им. По сути, это первые шаги на пути взросления, который характеризуется наличием гармонии в стремлении принимать и отдавать.

ПРОГРАММА ПО КОРРЕКЦИИ ТРЕВОЖНОСТИ

Пояснительная записка

За последние 10 лет количество тревожных детей младшего школьного возраста увеличилось. Тревожность стала более глубинной и личностной, изменились формы ее проявления. Если рост тревожности по поводу взаимоотношений со сверстниками наблюдался в подростковом возрасте, то в настоящее время многих учащихся младших классов начинает волновать их характер взаимодействия с другими детьми.

Тревожность развивается тогда, когда ребенок находится в ситуации внутреннего конфликта, который может быть вызван негативными требованиями, предъявляемыми к ребенку, которые могут унижить или поставить в зависимое положение, неадекватными, завышенными требованиями, противоречивыми требованиями педагогов и родителей.

Занятия по данной программе реализуются с учащимися 4-х классов Направление коррекционно-развивающей работы: занятия, направленные на коррекцию эмоционально-волевой сферы (тревожность). Программа была разработана с учетом индивидуальных особенностей учащейся: уровень тревожности-очень высокий.

Коррекционную работу с тревожными детьми целесообразно проводить в трех основных направлениях:

во-первых, по повышению самооценки ребенка;

во-вторых, по обучению ребенка способам снятия мышечного и эмоционального напряжения;

в-третьих, по отработке навыков владения собой в ситуациях, травмирующих ребенка.

Работа по всем трем направлениям может проводиться либо параллельно, либо, в зависимости от выбранного взрослым приоритета, постепенно и последовательно.

Актуальность: основываясь на результатах современных исследований, можно говорить о сильной зависимости между нарушениями психологического здоровья и учебной успешности детей. Нарушениям психологического здоровья соответствует выраженное повышение тревожности, которое может привести к существенному снижению внимания, в особенности произвольного. У детей с защитной агрессивностью внутреннее напряжение может обусловить повышенную двигательную активность, склонность к нарушениям дисциплины. Учащиеся с наличием выраженных страхов будут, как правило, пребывать в состоянии постоянного напряжения, что обусловит повышенную утомляемость и снижение работоспособности. Возникшая в детстве неуверенность в себе, как правило, становится устойчивым образованием. Эти состояния отражают те области развития психической сферы ребенка (личностную, познавательную, деятельностьную), которые наиболее подвержены изменениям в соответствующем возрастном периоде.

Цель программы: снижение тревожности учащихся младшего школьного возраста.

Задачи:

1. Снижение тревожности учащихся младшего школьного возраста.
2. Улучшение взаимоотношений в группе сверстников, улучшение межличностных отношений.
3. Установление и развитие отношений партнерства и сотрудничества родителей с ребенком.
4. Улучшение понимания родителями собственного ребенка, особенностей и закономерностей его развития.
5. Достижение способности к эмпатии, к пониманию переживаний, состояний и интересов друг друга.
6. Выработка навыков адекватного и равноправного общения, способности к предотвращению и разрешению межличностных конфликтов.

Ожидаемые результаты: снижение тревожности. Отслеживание результатов работы проводится на основе диагностики, которая проводится в начале и в конце курса занятий.

Формы и методы работы: основной формой работы являются индивидуальные и групповые занятия с элементами психологического тренинга. Основное содержание занятий составляют игры, психотехнические упражнения, упражнения с элементами арт-терапии, психогимнастика, релаксационные методы, продуктивно-творческая деятельность.

Пространственно-временная организация: продолжительность занятий 40 минут. Периодичность встреч: 1 раз в неделю.

Особенности возрастной группы детей, которым адресована данная программа: программа разработана для учащихся 1-4 классов.

Содержание программы

Зачем нужно знать себя?

Общение в жизни человека.
Я глазами других.
Самооценка.
Ярмарка достоинств.
Ищу друга.
Барьеры общения.
Предотвращение конфликтов.
Уверенное и неуверенное поведение.
Нужна ли агрессия?
Пойми меня.
Мои проблемы.
Критика.
Азбука перемен.
Здравствуйте , это Я.
Моё имя.
Настроение.
Настроение.
Наши страхи.
Я больше не боюсь.
Волшебный лес.
Сказочная шкатулка.
Волшебники.
Солнце в ладошке.
Будь смелым.
Я больше не боюсь
Я больше не боюсь
Верь в себя
Умей справляться с трудностями.
За что меня любят близкие.
Волшебные кляксы.
Загадочные звуки.
Загадочные звуки.
Итоговое занятие. Диагностика.

ПРОГРАММА КОРРЕКЦИИ КОГНИТИВНОЙ СФЕРЫ

Пояснительная записка

Занятия по данной программе реализуются с учащимися, которые являются лицом с ограниченными возможностями здоровья. Направление коррекционно-развивающей работы: групповые занятия, направленных на развитие высших психических функций. Программа была разработана с учетом индивидуальных особенностей учащегося: особенности внимания (объем внимания ниже возрастной нормы, концентрация внимания-низкая); особенности мнестической деятельности (кратковременная вербальная память в пределах возрастной нормы); особенности интеллектуального развития (сформированность мыслительных операций: умозаключения по аналогии, классификации, находятся на среднем уровне развития).

Коррекционно – развивающая программа составлена на основе: Федерального государственного образовательного стандарта среднего общего образования, утверждённого приказом Министерства образования и науки Российской Федерации от 6 октября 2009 года № 373;

Программа коррекционной работы в соответствии с федеральным государственным образовательным стандартом основного общего образования направлена на создание системы комплексной помощи детям, имеющим трудности в освоении основной образовательной программы 6 классов, коррекцию недостатков в психическом развитии обучающихся, их социальную адаптацию.

Программа коррекционной работы направлена также на разрешение таких проблем, возникающих в процессе образования школьников, как несоответствие уровня психического развития ребенка возрастной норме, низкий уровень готовности к систематическому обучению, низкая познавательная и учебная мотивация, негативные тенденции личностного развития, эмоциональные нарушения поведения; дезадаптация в школе; неуспеваемость и другие

Цель программы

- создать благоприятные условия для развития личности каждого ребенка и достижения планируемых результатов основной образовательной, адаптированной образовательной программ всеми обучающимися, в том числе детьми с ОВЗ, посредством индивидуализации и дифференциации образовательного процесса.

Программа коррекционной работы предусматривает индивидуальные, групповые формы занятий с педагогом - психологом.

Задачи:

1. Определение особенностей организации образовательного процесса для рассматриваемой категории детей в соответствии с индивидуальными особенностями каждого ребёнка, структурой нарушения развития и степенью его выраженности.
2. Создание индивидуальных условий, способствующих освоению детьми с ОВЗ, основной образовательной программы основного общего образования и их интеграции в образовательном учреждении.
3. Осуществление индивидуально - ориентированной психолого-педагогической помощи детям с ОВЗ, с учётом особенностей психического и (или) физического развития, индивидуальных возможностей детей (в соответствии с рекомендациями психолого-медико-педагогической комиссии).
4. Обеспечение возможности обучения и воспитания по индивидуальной коррекционно – развивающей программе для получения дополнительных образовательных коррекционных услуг.

Основные задачи и содержание образования на каждом уровне формируются исходя из психологических характеристик учащегося данного возраста:

- достижение уровня функциональной грамотности, необходимой в современном обществе как по математическому и естественно-научному, так и по социально-культурному направлениям;
- формирование целостного представления о мире, основанного на приобретенных знаниях, умениях, навыках и способах деятельности;
- приобретение опыта разнообразной деятельности (индивидуальной и коллективной), опыта познания и самопознания;
- повышение мотивации обучения через активизацию познавательной деятельности; организация целенаправленной познавательной деятельности учащихся, направленной на дальнейшее развитие личности учащегося, его индивидуальных возможностей и интересов, способности к социальному определению;

Ожидаемые конечные результаты Программы:

- Обеспечение базового уровня образования для обучающихся, имеющих трудности в освоении ООП НОО, для обучающихся с ОВЗ.

Содержание программы

Данная коррекционно – развивающая программа составлена для детей, имеющих трудности в усвоении школьных дисциплин, связанных:

- с проблемами здоровья обучающихся (дети с ОВЗ);
- с недостаточным развитием психических процессов личности школьника (памяти, внимания, логического мышления);
- с низкой мотивацией обучения;

Все занятия ориентированы на следующие направления:

1. Комплексное исследование фонда знаний, умений, навыков, познавательной деятельности, эмоционально-волевой сферы, речи, наблюдение за динамикой психического развития в условиях коррекционной работы, выстраивание психолого-педагогического прогноза для каждого следующего занятия;
2. Развитие познавательной активности, обеспечение устойчивой положительной мотивации в различных видах деятельности. Формирование знаний, умений и навыков с учетом возрастных и индивидуально-типологических возможностей.
3. Психологическая работа, направленная на обеспечение полноценного психического развития ребенка предполагает решение следующих задач:

Формирование психологического базиса для развития высших психических функций:

- обеспечение полноценного физического развития, оздоровление организма;
- коррекция недостатков в двигательной сфере;
- развитие общей и мелкой моторики;
- формирование чувства ритма;
- создание условий для полноценного межличностного взаимодействия через систему специальных игровых упражнений.

Целенаправленное формирование высших психических функций:

- развитие сенсорно - перцептивной деятельности и формирование эталонных представлений;
 - формирование мыслительной деятельности во взаимосвязи с развитием речи;
 - развитие умственных способностей через овладение действиями замещения и наглядное моделирование в различных видах деятельности;
 - развитие творческих способностей.
4. Формирование ведущих видов деятельности, их мотивационных, ориентировочно-операционных и регуляционных компонентов:
 - целенаправленное формирование учебной деятельности: умение программировать, контролировать, регулировать и оценивать результаты при выполнении заданий;
 - всестороннее развитие предметно-практической деятельности.
 5. Коррекция недостатков в эмоционально-волевой сфере:
 - формирование способности к волевым усилиям, произвольной регуляции поведения;
 - преодоление негативных качеств формирующего характера, предупреждение и устранение аффективных, негативистских проявлений, отклонений в поведении.

Коррекционно – развивающая программа подразумевает смысловые этапы работы:

1. Вводный этап и начало реализации программы (Введение, диагностическое изучение ребенка).

2. Основной этап развития:

- Развитие высших психических функций.
- Коррекция и развитие пространственных ориентаций.
- Коррекция двигательной активности.
- Развитие общей и мелкой моторики.
- Развитие умственных способностей.
- Развитие творческих способностей.
- Развитие умения программировать, контролировать результаты своей деятельности.
- Развитие предметно-практической деятельности.
- Коррекция и развитие эмоционально-волевой сферы.

- Произвольная регуляция поведения.
- Обучение навыкам бесконфликтного общения.
- Формирование и развитие связной речи.
- Развитие словесной регуляции.

3. Заключительный этап

Итоговая диагностика, анализ диагностических данных, выводы и планирование работы на следующий учебный год.

В течение всего учебного года идёт и работа с родителями, которая включает в себя:

- Консультирование родителей (рекомендации родителям/педагогам).
- Прогнозирование следующего года обучения ребёнка.

Согласно календарного учебного графика, программа рассчитана на учебный год: 34 учебных недели, по 40 мин. в неделю, 34 часа. Формы занятий: индивидуальные и (или) групповые.

Реализация программы предусматривает повышение мотивации учебной деятельности каждого обучающегося на основе благополучного развития психического и психосоматического здоровья современных детей; успешной адаптации школьников в образовательном пространстве, овладения навыками позитивного поведения, конструктивного общения.

Содержание коррекционного курса

№ п\п	Тема занятия	Содержание
1.	Вводное. Диагностика высших психических функций.	- знакомство; - выполняют задания по диагностическим методикам.
2.	Диагностика эмоционально-волевой сферы.	- выполняют задания по диагностическим методикам.
3.	Мышление (выделение существенного, соотнесение с образцом). Слуховые ощущения.	- развивают умения выделять существенные признаки; - развивают умения сопоставлять с образцом; - развивают слуховые ощущения.
4.	Осязательные ощущения. Опосредованная память. Мышление (закономерности). Мышечные ощущения.	- развивают осязательные ощущения; - развивают опосредованную память; - развивают установление закономерностей; - развивают мышечные ощущения (чувство усилия).
5.	Слуховые ощущения. Внимание. Мышление наглядно-образное.	- развивают слуховые ощущения; - развивают произвольное внимание (устойчивость); - развивают наглядно-образное мышление.
6.	Осязательные ощущения. Опосредованная память. Зрительные ощущения.	- развивают осязательные ощущения; - развивают опосредованную память; - развивают зрительные ощущения (цвет).
7.	Внимание. Мышление (сравнение, установление закономерностей).	- развивают произвольное внимание; - развивают умение сравнивать, установление закономерностей.

8.	Опосредованная память. Наглядно-образное мышление. Слуховое восприятие.	- развивают опосредованную память; - развивают наглядно-образное мышление; - развивают слуховое восприятие.
9.	Воспроизведение образца. Мышление (синтез). Произвольные движения.	- развивают умения воспроизводить образец; - развивают процессы синтеза; - развивают двигательную сферу (макродвижения).
10.	Мышление (анализ). Наглядно-образное мышление. Осязательные ощущения.	- развивают процессы анализа; - развивают наглядно-образное мышление; - развивают осязательные ощущения.
11.	Опосредованная память. Зрительные ощущения. Произвольные движения.	- развивают опосредованную память; - развивают зрительные ощущения; - развивают двигательную сферу (подчинение поведения внешним сигналам).
12.	Мышление (сравнение, установление закономерностей). Зрительная память непосредственная. Мышечные ощущения	- развивают операцию сравнения, установление закономерностей; - развивают зрительную непосредственную память; - развивают мышечные ощущения (чувство усилия).
13.	Диагностика высших психических функций.	- выполняют задания по диагностическим методикам.
14.	Диагностика эмоционально-волевой сферы.	- выполняют задания по диагностическим методикам.
15.	Мышление (обобщение, установление закономерностей). Осязательные ощущения.	- развивают обобщение наглядного материала, установление закономерностей; - развивают осязательные ощущения.
16.	Внутренний план действия. Опосредованная память. Произвольные движения.	- развивают внутренний план действия; - развивают зрительную опосредованную память; - развивают двигательную сферу (умение быстро затормозить свои движения).
17.	Внимание. Мышление (абстрагированное). Ориентировка в пространстве листа.	- развивают произвольное внимание (распределение); - развивают мышление (абстрагирование); - развивают умение ориентироваться в пространстве листа.
18.	Опосредованная память. Логическое мышление. Произвольные движения.	- развивают зрительную опосредованную память; - развивают логическое мышление; - развивают двигательную сферу (мышечные ощущения).
19.	Внутренний план действия. Мышление (установление закономерностей). Внимание.	- развивают внутренний план действий; - развивают мышление (установление закономерностей); - развивают произвольное внимание (устойчивость).

20.	Внутренний план действия. Произвольные движения.	- развивают внутренний план действий; - развивают двигательную сферу (точность движений).
21.	Словесно-логическое мышление. Внутренний план действия. Помехоустойчивость.	- развивают словесно-логическое мышление (выделение существенных признаков); - развивают внутренний план действий; - развивают помехоустойчивость.
22.	Словесно-логическое мышление. Внутренний план действия. Произвольные движения.	- развивают словесно-логическое мышление (анalogии); - развивают внутренний план действий; - развивают двигательную сферу (умение затормозить движение).
23.	Мышление (сравнение). Помехоустойчивость.	- развивают умение сравнивать; - развивают помехоустойчивость.
24.	Смысловая память. Мышление (установление закономерностей).	- развивают вербальную память; - развивают установление закономерностей.
25.	Внутренний план действия. Мышление (сравнение).	- развивают внутренний план действий; - развивают операцию сравнения.
26.	Логическое мышление. Внимание. Чувство времени.	- развивают логическое мышление; - развивают произвольное внимание (устойчивость); - развивают чувство времени.
27.	Мышление (синтез) Внимание	- развивают процессы синтеза; - развивают произвольное внимание (переключение).
28.	Логическое мышление. Помехоустойчивость.	- развивают логическое мышление; - развивают помехоустойчивость.
29.	Мышление (сравнение, установление закономерностей). Внутренний план действия.	- развивают установление закономерностей, операцию сравнения; - развивают внутренний план действий.
30.	Внутренний план действия. Чувство времени.	- развивают внутренний план действий; - развивают чувство времени.

31.	Смысловая память. Внутренний план действия.	- развивают смысловую память; - развивают внутренний план действий.
32.	Внутренний план действия. Мышление (синтез).	- развивают внутренний план действий; - развивают процессы синтеза.
33.	Диагностика высших психических функций.	- выполняют задания по диагностическим методикам.
34.	Диагностика эмоционально-волевой сферы.	- выполняют задания по диагностическим методикам.

ПРОГРАММА ЛОГОПЕДИЧЕСКИХ ЗАНЯТИЙ ПО КОРРЕКЦИИ СМЕШАННОЙ ДИСГРАФИИ, ДИЗОРФОГРАФИИ

Пояснительная записка

Рабочая программа по смешанной дисграфии составлена в соответствии с современной нормативно-правовой базой в области образования.

- Федеральный закон об образовании в РФ № 273 – ФЗ (принят Государственной Думой РФ 21.12.2012 г.)
- Федеральный государственный образовательный стандарт начального общего образования (приказ Министерства образования России (приказ Министерства образования и науки Российской Федерации №373 от 06. 10. 2009 г.) зарегистрирован в Минюсте России 22 декабря 2009г.)
- Министерства образования и науки Российской Федерации №1241 от 26 ноября 2010 г. «О внесении изменений в федеральный государственный образовательный стандарт начального общего образования, утверждённый приказом Министерства образования и науки Российской Федерации от 06. 10. 2009г. N 373» (зарегистрирован в Минюсте России 4 февраля 2011г.)
- Постановление Главного государственного санитарного врача Российской Федерации от 29 декабря 2010 г. N 189 «Об утверждении СанПиН 2.4.2.28.21 - 10» Санитарно – эпидемиологические требования к условиям и организации обучения в общеобразовательных учреждениях» (зарегистрирован в Минюсте России 3 марта 2011 г.)
- Инструктивное письмо Министерства образования РФ от 14 декабря 2000 г. № 2 «Об организации работы логопедического пункта общеобразовательного учреждения».
- Инструктивно-методическое письмо о работе учителя-логопеда при образовательной школе (автор А. В. Ястребова, Т. П. Бессонова) от 1996 г.
- Приказ Департамента образования и науки Администрации г. Сургута «Об утверждении Положения о логопедическом пункте муниципального общеобразовательного учреждения» от 16 марта 2004 г. № 196.
- Приказ Минобрнауки России от 30.08.2013 N 1015 (ред. от 13.12.2013) "Об утверждении Порядка организации и осуществления образовательной деятельности по основным общеобразовательным программам - образовательным программам начального общего, основного общего и среднего общего образования" (Зарегистрировано в Минюсте России 01.10.2013 N 30067)

- Приказ Минобрнауки России от 19.12.2014 N 1598 "Об утверждении федерального государственного стандарта начального общего образования обучающихся с ограниченными возможностями здоровья" (Зарегистрировано в Минюсте России 03.02.2015 N 35847)

При составлении программы использованы системы и методы коррекционной работы, предложенные Л. Н. Ефименковой, Е.В. Мазановой, Л.Г. Парамоновой, И. Н. Садовниковой. Содержание программы базируется на ведущем принципе отечественной дефектологии –принципе концентрического усвоения понятийного материала.

Психолого-педагогическая характеристика обучающегося с ЗПР

Дети испытывают в той или иной степени выраженные затруднения в усвоении учебных программ, обусловленные недостаточными познавательными способностями, специфическими расстройствами психологического развития (школьных навыков, речи и др.), нарушениями в организации деятельности.

У детей выраженные недостатки в формировании высших психических функций, замедленный темп, неравномерное становление познавательной деятельности, трудности произвольной саморегуляции; нарушения мелкой ручной моторики (у Ильи), зрительного восприятия и пространственной ориентировки, умственной работоспособности и эмоциональной сферы. Помимо перечисленных характеристик, у учащихся отмечаются типичные, в разной степени выраженные, дисфункции в сферах пространственных представлений, зрительно-моторной координации, фонематического и лексико-грамматического развития, нейродинамики и др.

Дисграфия составляет значительный процент среди других нарушений речи, встречающихся у учащихся с ЗПР. Это нарушение является серьёзным препятствием в овладении учениками грамотой на начальных этапах обучения и в усвоении грамматики родного языка на поздних этапах (дизорфография). Несформированность грамматических обобщений у младших школьников проявляется в виде аграмматической формы дислексии и дисграфии. У них наблюдается большое количество ошибок, обусловленных недоразвитием как фонетической, так и лексико-грамматической сторон речи. В письменных работах детей с аграмматической формой дисграфии чаще всего встречается неправильное написание безударной гласной в корне слова. Это вызвано ограниченным словарным запасом детей, недостаточным пониманием семантики слова, что затрудняет подбор необходимых для проверки слов.

При аграмматической дисграфии распространены следующие типы ошибок на письме:

- неправильное употребление падежных окончаний;
- замены формы единственного числа имён существительных формой множественного числа и наоборот;
- ошибки согласования имён существительных с именами прилагательными в роде, числе, падеже;
- ошибки управления и согласования в словосочетаниях и предложениях;
- раздельное написание частей слов, слитное написание слов, контаминации;
- пропуски и замены предлогов.

Бедный словарь, незнание точных значений отдельных слов приводят к использованию в письменной речи детей крайне бедных описательных средств и пропуску как главных, так и второстепенных членов предложения. Пропуск слов нарушает синтаксическую структуру предложения и логику повествования.

Эти ошибки носят стойкий характер и влекут за собой снижение качества не только письма, но и чтения. Нарушения чтения у детей распространяются как на способы овладения чтением, так и на темп чтения и понимание прочитанного. При чтении у детей наблюдаются аграмматизмы. Это объясняется ограниченностью словарного запаса детей, недостаточным пониманием семантики слов. Дети читают отрывисто, делая большие

паузы между словами, что ещё больше затрудняет понимание прочитанного.

Наиболее ярко аграмматическая дислексия у детей проявляется при чтении и анализе текста, так как возникает необходимость следить не только за смыслом отдельных слов и словосочетаний, но и за связью предложений в тексте. Особенно трудны для восприятия метафоры и сравнения.

Нарушение письма у ребенка при аграмматической дисграфии носит стойкий системный характер, поэтому коррекционная работа направлена на речевую систему в целом, а не только на устранение изолированного дефекта. Формирование морфологической структуры языка (навыков словообразования и словоизменения) и структуры предложения ведется параллельно и в тесной связи с развитием словаря, фонематического анализа и синтеза.

Для предупреждения трудностей и ликвидации отставания в развитии письменной речи детей данной категории создана настоящая коррекционная программа. Содержание коррекционно-развивающей работы для каждого обучающегося определяется с учетом его особых образовательных потребностей на основе рекомендаций психолого-медико-педагогической комиссии, индивидуальной программы реабилитации. Дети посещают подгрупповые занятия. Тематический план логопедических занятий по данной программе опирается на четкое знание индивидуальных особенностей ребёнка, позволяет определить возможность преодоления дефекта, установить для этого необходимые сроки, спрогнозировать эффективность обучения по программе общеобразовательного учреждения.

Предлагаемая программа предназначена для коррекционно-развивающего обучения детей с организацией обучения по адаптированной основной программе начального общего образования для детей с тяжёлыми нарушениями речи (5.1), обусловленными задержкой психического развития (7.1)

Длительность прохождения программы составляет 60 часов (30 недель при проведении групповых занятий 2 раза в неделю). Количество часов на отработку каждой темы может варьироваться в зависимости от тяжести речевого дефекта и степени усвоения материала учащимися.

- **ЦЕЛЬ** коррекционной работы – преодоление аграмматической дисграфии.
- **ЗАДАЧИ** коррекционно-развивающего обучения:

ОБОБЩЕНИЕ ФОНЕТИЧЕСКИХ ЗНАНИЙ

- Развитие фонематического восприятия.
- Обучение (совершенствование) простым и сложным формам звукобуквенного анализа и синтеза слов.
- Уточнение и сопоставление звуков в произносительном плане с опорой на слуховое и зрительное восприятие, а также на тактильные и кинестетические ощущения.
- Выделение определённых звуков на уровне слога, слова, словосочетания, предложения, текста.
- Определение положения звука по отношению к другим звукам.

ВОСПОЛНЕНИЕ ПРОБЕЛОВ В РАЗВИТИИ ЛЕКСИКО-ГРАММАТИЧЕСКИХ СРЕДСТВ ЯЗЫКА И ДАЛЬНЕЙШЕЕ ИХ СОВЕРШЕНСТВОВАНИЕ

- Уточнение значений слов и дальнейшее обогащение словарного запаса за счёт накопления новых слов и развития умения активно пользоваться различными способами словоизменения и словообразования;
- Обработка навыков правильной постановки ударения в слове и формирование умения анализировать, сопоставлять и выделять слова с ударением в определённой позиции из группы родственных слов;
- Формирование у детей полноценных представлений о морфологическом составе слова и синонимии родного языка;
- Уточнение представления о смысловом (семантическом) значении предлогов и отработка навыка правильного написания;
- Уточнение значений используемых синтаксических конструкций и дальнейшее развитие и совершенствование грамматического оформления связной речи;

- Развитие и совершенствование навыка правильного чтения и письма;

➤ **МЕТОДИЧЕСКОЕ ОБЕСПЕЧЕНИЕ ПРОГРАММЫ**

Содержание данной программы базируется на ведущем принципе отечественной дефектологии – принципе концентрического усвоения понятийного материала. Эффективность коррекционно-развивающего обучения основана на соблюдении общих дидактических принципов:

Принцип наглядности:

Принцип доступности:

Принцип сознательности обучения:

Принцип системности (процесс коррекции предполагает воздействие на все компоненты речевой функциональной системы).

Принцип опоры (предполагает учёт той последовательности формирования психических функций, которая имеет место в онтогенезе).

Принцип развития (учёт «зоны ближайшего развития» по Л. С. Выготскому предполагает постепенное усложнение заданий и лексического материала в процессе логопедической работы).

Принцип поэтапного формирования умственных действий (П. Я. Гальперин, Д. Б. Эльконин).

Принцип учёта ведущей деятельности возраста (игровая деятельность является важным процессом познания (Д. Б. Эльконин)).

Принцип дифференцированного подхода (предполагает учёт этиологии, механизмов, симптоматики нарушений возрастных и индивидуальных особенностей каждого (Е. Ф. Архипова)).

Тематический план логопедических занятий по данной программе опирается на чёткое знание индивидуальных особенностей всех детей группы, позволяет определить возможность преодоления дефекта, установить для этого необходимые сроки, спрогнозировать эффективность обучения по программе общеобразовательного учреждения.

➤ **СОДЕРЖАНИЕ КОРРЕКЦИОННО-ЛОГОПЕДИЧЕСКОЙ РАБОТЫ.**

I ЭТАП: СЛОВО. СЛОВСОЧЕТАНИЕ. ПРЕДЛОЖЕНИЕ.

- Формирование навыка построения связных высказываний (развитие навыков словообразования).
- Закрепление навыков словообразования (развитие навыков словоизменения).
- Формирование продуктивных и простых по семантике форм (развитие навыков согласования слов).

II ЭТАП: ПРЕДЛОЖЕНИЕ.

- Усвоение различных способов связи слов в словосочетаниях и предложениях.
- Работа над словообразованием непродуктивных форм словоизменения.
- Формирование наиболее сложных для детей непродуктивных форм словоизменения.

III ЭТАП: ТЕКСТ.

- Усвоение наиболее сложных для детей способов связи слов в словосочетаниях и предложениях.
- Уточнение знаний о непродуктивных формах словоизменения.
- Закрепление сложных для детей непродуктивных форм словоизменения.

➤ **ОЖИДАЕМЫЕ РЕЗУЛЬТАТЫ РЕАЛИЗАЦИИ ПРОГРАММЫ**

ЛИЧНОСТНЫЕ	МЕТАПРЕДМЕТНЫЕ	ПРЕДМЕТНЫЕ
<ul style="list-style-type: none"> • формирование целостного, социально ориентированного взгляда на мир в его органичном единстве и разнообразии природы; • принятие и освоение социальной роли 	<ul style="list-style-type: none"> • овладение способностью принимать и сохранять цели и задачи учебной деятельности, поиска средств её осуществления; • активное использование речевых средств и средств, для решения 	<ul style="list-style-type: none"> • формирование первоначальных знаний о физиологическом строении речевого аппарата; • умение наблюдать за работой органов речи и артикуляционным укладом;

<p>обучающегося, развитие мотивов учебной деятельности и формирование личностного смысла учения;</p> <ul style="list-style-type: none"> • развитие самостоятельности и личной ответственности за конечный результат, в числе и в информационной деятельности, на основе представлений о нравственных нормах; • формирование установки на безопасный, здоровый образ жизни, мотивации к творческому труду, бережному отношению к материальным и духовным ценностям. • понимание обучающимися того, что язык представляет собой явление национальной культуры и основное средство человеческого общения; осознание значения русского языка как государственного языка Российской Федерации, языка межнационального общения; 	<p>коммуникативных и познавательных задач;</p> <ul style="list-style-type: none"> • формирование умения планировать, контролировать и оценивать учебные действия в соответствии с поставленной задачей и условиями её реализации, определять наиболее эффективные способы достижения результата; • использование различных способов поиска (в справочных источниках), сбора, обработки, анализа, организации, передачи и интерпретации информации; • овладение начальными сведениями о сущности и особенностях объектов, процессов и явлений действительности в соответствии содержания коррекционной работы с содержанием учебного предмета «Русский язык» 	<ul style="list-style-type: none"> • формирование позитивного отношения к правильной устной и письменной речи как показателям общей культуры и гражданской позиции человека; • освоение первоначальных научных представлений о системе и структуре русского языка: фонетике и графике, лексике и т. д.; об основных единицах языка, их признаках и особенностях употребления в речи (введены в активный словарь необходимые на данном этапе обучения слова-термины: <i>звук, гласные звуки, согласные звуки, твёрдые – мягкие согласные звуки, звонкие – глухие согласные звуки, слог, слово, предложение</i>). • осознание безошибочного письма как одного из проявлений собственного уровня культуры, владение умением проверять написанное; • формирование умений опознавать и анализировать основные единицы языка, через развитие кинетического и кинестетического чутья, употреблять языковые единицы адекватно ситуации речевого общения. • развитие у детей внимания к морфологическому составу слов и изменению слов и их сочетаний в предложении; • обогащение словаря детей преимущественно привлечением внимания к способам словообразования, к эмоционально-оценочному значению слов; умением самостоятельно подбирать синонимы и антонимы к
--	--	---

		<p>словам различных частей речи.</p> <ul style="list-style-type: none"> • воспитание у детей умений правильно составлять простое распространённое предложение, а затем и сложное предложение; употреблять разные конструкции предложений в самостоятельной связной речи; • развитие связной речи в процессе работы над рассказом, пересказом; • формирование элементарных навыков письма и чтения специальными методами на основе полноценного фонематического восприятия, поэтапного контроля за процессом и результатом чтения и письма.
--	--	---

Основным объектом оценки достижений планируемых результатов освоения обучающимися программы коррекционной работы, выступает наличие положительной динамики обучающихся в интегративных показателях, отражающих успешность достижения образовательных достижений и преодоления отклонений развития. Оценка результатов освоения обучающимися программы коррекционной работы осуществляется с помощью мониторинговых процедур:

- анализ качества письменных работ, обучающихся (наличие – отсутствие логопедических ошибок),
- тестовая оценка навыков фонематического анализа и синтеза слов простой звукослоговой структуры,
- наблюдение за детьми в течение реализации программы,
- косвенным показателем могут служить отзывы педагогов и родителей детей.

ПРОГРАММА ЛОГОПЕДИЧЕСКОЙ КОРРЕКЦИИ УСТНОЙ И ПИСЬМЕННОЙ РЕЧИ УЧАЩИХСЯ 1- ГО КЛАССА, ИМЕЮЩИХ ФОНЕТИКО-ФОНЕМАТИЧЕСКОЕ НЕДОРАЗВИТИЕ РЕЧИ

Пояснительная записка

Логопедическая программа для работы с группой учащихся 1-го класса, имеющих фонетико-фонематическое недоразвитие речи составлена в соответствии с современной нормативно- правовой базой в области образования.

- Федеральный закон об образовании в РФ № 273 – ФЗ (принят Государственной Думой РФ 21.12.2012 г.)
- Федеральный государственный образовательный стандарт начального общего образования (приказ Министерства образования России (приказ Министерства образования и науки

Российской Федерации №373 от 06. 10. 2009 г.) зарегистрирован в Минюсте России 22 декабря 2009г.)

- Министерства образования и науки Российской Федерации №1241 от 26 ноября 2010 г. «О внесении изменений в федеральный государственный образовательный стандарт начального общего образования, утверждённый приказом Министерства образования и науки Российской Федерации от 06. 10. 2009г. N 373»(зарегистрирован в Минюсте России 4 февраля 2011г.)
- Постановление Главного государственного санитарного врача Российской Федерации от 29 декабря 2010 г. N 189 «Об утверждении СанПиН 2.4.2.28.21 - 10» Санитарно – эпидемиологические требования к условиям и организации обучения в общеобразовательных учреждениях» (зарегистрирован в Минюсте России 3 марта 2011 г.)
- Инструктивное письмо Министерства образования РФ от 14 декабря 2000 г. № 2 «Об организации работы логопедического пункта общеобразовательного учреждения».
- Инструктивно-методическое письмо о работе учителя-логопеда при образовательной школе (автор А. В. Ястребова, Т. П. Бессонова) от 1996 г.
- Приказ Департамента образования и науки Администрации г. Сургута «Об утверждении Положения о логопедическом пункте муниципального общеобразовательного учреждения» от 16 марта 2004 г. № 196.
- Приказ Минобрнауки России от 30.08.2013 N 1015 (ред. от 13.12.2013) "Об утверждении Порядка организации и осуществления образовательной деятельности по основным общеобразовательным программам - образовательным программам начального общего, основного общего и среднего общего образования" (Зарегистрировано в Минюсте России 01.10.2013 N 30067)
- Приказ Минобрнауки России от 19.12.2014 N 1598 "Об утверждении федерального государственного стандарта начального общего образования обучающихся с ограниченными возможностями здоровья" (Зарегистрировано в Минюсте России 03.02.2015 N 35847)

При составлении программы использованы системы и методы коррекционной работы, предложенные Т.А.Осиповой, И.А.Ларионовой. Содержание программы базируется на ведущем принципе отечественной дефектологии – принципе концентрического усвоения понятийного материала.

I. Актуальность.

В последние годы отмечается рост интереса к школьной неуспеваемости со стороны специалистов в различных областях логопедии, психологии и педагогики. Актуальность данной задачи во многом вызвана социальным запросом. Изменился психический, соматический и речевой статус детей, поступающих в школу, увеличился поток учащихся с резко выраженными недостатками слуха, зрения, недостаточным уровнем развития познавательной деятельности, высших психических функций. Причём нервно-психические расстройства являются несомненной базой для проявления расстройств речевых, начиная от устной и заканчивая письменной речью.

Логопедический подход к проблеме школьной неуспеваемости основывается на понимании глубокой органической связи между устной и письменной речью – от качества устной речи зависит качество письменной речи.

Основанием для выделения той или иной формы речевых нарушений служит единство методов их преодоления, определяемое общностью структуры дефекта. При этом первостепенное значение приобретает анализ того, какие компоненты языковой системы данные нарушения затрагивают: распространяется ли дефект на один компонент – фонетический, при котором отмечается преимущественно неправильное произношение звуков (фонем), или затрагивает ещё и фонематические процессы, когда нарушается не только устная речь, но также письмо и чтение. Может иметь место недоразвитие речевой системы: произношения и различения звуков, словарного запаса и грамматического строя.

Фонематические нарушения выражаются в том, что ребёнок не только дефектно произносит те или иные звуки, но и недостаточно их различает, не улавливает акустической и артикуляционной разницы между оппозиционными звуками. Это приводит к тому, что дети недостаточно овладевают звуковым составом слова и делают специфические ошибки при чтении и письме. Между нарушениями устной речи, письма и чтения существует тесная связь и взаимообусловленность. Несформированность представлений о звуковом

составе слова приводит не только к специфическим нарушениям письма, но и к своеобразным нарушениям чтения. Недостатки произношения отдельных звуков (фонетический дефект), а также недостатки произношения и различения звуков, обуславливающие затруднения в овладении чтением и письмом, являются самыми распространёнными у учащихся. В связи с этим, главным условием успешного овладения ребёнком письменной речью является сформированность у него фонематических процессов.

Для обеспечения эффективного коррекционного воздействия на учащихся в условиях логопедического пункта содержание коррекционно-логопедического обучения направлено как на ликвидацию первичного дефекта на уровне устной речи, так и на предупреждение возможных проявлений вторичных последствий в виде нарушений письменной речи.

Цель коррекционной работы – предупреждение нарушений в письменной речи и преодоление трудностей в освоении фонетической системы языка, обусловленные фонетико-фонематическим недоразвитием речи.

Задачи:

Основные задачи коррекции первичных нарушений (устная речь):

- формирование пространственных представлений;
- развитие слухоречевой и зрительной памяти;
- развитие мелкой моторики;
- устранение пробелов в формировании фонематических процессов;
- различение фонем в чужой и собственной речи;
- подготовка к элементарным формам звукового анализа;
- отработка навыка анализа звукового состава речи;
- накопление фонетических, морфологических, лексических обобщений.

Основные задачи коррекции вторичных нарушений (нарушения чтения и письма):

- развитие языкового чутья;
- формирование и закрепление навыка правильного слогового письма и чтения;
- подготовка к усвоению морфологического состава слова.

Программа предназначена для коррекционно-развивающего обучения детей с нарушениями процессов формирования произносительной системы родного языка вследствие дефектов восприятия и произношения фонем, а именно: детей с фонетико-фонематическим недоразвитием речи.

Содержание программы коррекционных занятий

Этапы	Разделы	Темы
Подготовительный этап: «Восполнение пробелов в развитии психологических предпосылок к полноценному овладению чтением и письмом».	Развитие неречевых процессов.	Восприятие. Представление. Наглядно-действенное мышление. Внимание. Память. Моторика.
Этап коррекционно-развивающего обучения: «Нормализация звуковой стороны речи».	1. Звуки и буквы. 2. Звуковой анализ и синтез слов.	Знакомство с различными неречевыми звуками. Активное слушание неречевых звуков и рассмотрение предметных картинок (звон колокольчика, шум ветра и т. д.). Сопоставление неречевых и речевых звуков. Дифференциация понятий «звук» - «буква». Образование гласных звуков. Образование согласных звуков.

	<p>3. Первоначальные морфологические представления.</p> <p>4. Ударение. Слог.</p> <p>5. Дифференциация согласных звуков и букв.</p>	<p>Различение твёрдых и мягких согласных звуков.</p> <p>Простые формы звукового анализа слов: гласные звуки. Простые формы анализа слов: согласные звуки. Сложные формы анализа слов. Йотированные гласные звуки и их обозначение на письме.</p> <p>Знакомство с родственными словами. Словообразование. Роль суффикса в слове. Словообразование. Роль приставки в слове.</p> <p>Понятие о слоге. Слоговой анализ и синтез слов. Ударение в слове. Ударные и безударные гласные.</p> <p>Различение звонких и глухих парных согласных. Различение звонких и глухих согласных, имеющих иное акустико-артикуляционное сходство.</p>
--	--	--

Данная тематика направлена на развитие фонематического восприятия, осознание звуковой стороны слова, формирование и развитие лексической, грамматической сторон речи.

Особенностью этой программы является:

1. Детальная разработка содержания разделов коррекционных занятий.
2. Авторская разработка (Осипова Т. А., Ларионова И. А.) «Восполнение пробелов в развитии психологических предпосылок к полноценному овладению чтением и письмом».
3. Авторская разработка (Осипова Т. А., Ларионова И. А.) «Первоначальные морфологические представления»

Содержание данной программы основывается на специальных принципах:

1. Принцип системности (процесс коррекции предполагает воздействие на все компоненты речевой функциональной системы).
2. Принцип опоры (предполагает учёт той последовательности формирования психических функций, которая имеет место в онтогенезе).
3. Принцип развития (учёт «зоны ближайшего развития» по Л. С. Выготскому предполагает постепенное усложнение заданий и лексического материала в процессе логопедической работы).
4. Принцип поэтапного формирования умственных действий (П. Я. Гальперин, Д. Б. Эльконин).
5. Принцип учёта ведущей деятельности возраста (игровая деятельность является важным процессом познания (Д. Б. Эльконин)).
6. Принцип дифференцированного подхода (предполагает учёт этиологии, механизмов, симптоматики нарушений возрастных и индивидуальных особенностей каждого ребёнка и находит своё отражение в организации индивидуальных, подгрупповых и фронтальных занятий (Е. Ф. Архипова)).

Тематический план логопедических занятий по данной программе:

- опирается на чёткое знание индивидуальных особенностей всех детей группы,
 - позволяет определить возможность преодоления дефекта,
 - установить для этого необходимые сроки,
 - спрогнозировать эффективность обучения по программе общеобразовательного учреждения.
- Длительность прохождения программы составляет 58 часов (30 недель при проведении занятий 2 раза в неделю).

- Количество часов на отработку каждой темы может варьироваться в зависимости от тяжести речевого дефекта и степени усвоения материала учащимися.
- Последовательность изучения тем определяется конкретным составом группы, т.е. зависит от того, каков уровень сформированности звуковой стороны речи и уровень познавательных функций.
- Работа над устранением нарушений звукопроизношения осуществляется в строго индивидуальном подходе к каждому ученику с учётом его психофизических особенностей, выраженности речевого дефекта, степени отработанности каждого звука.

Основным методом преодоления речевых нарушений служит метод лингвистического (языкового) практического наблюдения над явлениями языка. Соотношение фронтальных и индивидуальных методов в процессе коррекционно-развивающего обучения составляет основу дифференцированного подхода к учащимся. Тщательный отбор упражнений специальных заданий оказывает положительное влияние на весь процесс коррекции недостатков речи каждого учащегося, делает реальным его более активное продвижение в зону ближайших возможностей развития личности.

Ожидаемые результаты коррекционно-развивающего обучения (основными методами отслеживания успешности в освоении программы являются промежуточный и итоговый контроль (тесты, проверочные работы и др.)

личностные	метапредметные	предметные
<ul style="list-style-type: none"> • формирование целостного, социально ориентированного взгляда на мир в его органичном единстве и разнообразии природы; • принятие и освоение социальной роли обучающегося, развитие мотивов учебной деятельности и формирование личностного смысла учения; • развитие самостоятельности и личной ответственности за конечный результат, в числе и в информационной деятельности, на основе представлений о нравственных нормах; • формирование установки безопасной, здоровой образ жизни, мотивации к творческому труду, бережному отношению к материальным и духовным ценностям. • понимание обучающимися того, что язык представляет собой явление национальной культуры и основное средство человеческого 	<ul style="list-style-type: none"> • овладение способностью принимать и сохранять цели и задачи учебной деятельности, поиска средств её осуществления; • активное использование речевых средств и средств для решения коммуникативных и познавательных задач; • формирование умения планировать, контролировать и оценивать учебные действия в соответствии с поставленной задачей и условиями её реализации, определять наиболее эффективные способы достижения результата; • использование различных способов поиска (в справочных источниках), сбора, обработки, анализа, организации, передачи и интерпретации информации; • определение общей цели и путей её достижения; умение договариваться о распределении функций и ролей в совместной деятельности и осуществление взаимного контроля; 	<ul style="list-style-type: none"> • формирование первоначальных знаний о физиологическом строении речевого аппарата; • умение наблюдать за работой органов речи и артикуляционным укладом; • формирование позитивного отношения к правильной устной и письменной речи как показателям общей культуры и гражданской позиции человека; • осознание безошибочного письма как одного из проявлений собственного уровня культуры, владение умением проверять написанное; • освоение первоначальных научных представлений о системе и структуре русского языка: фонетике и графике, лексике и т. д.; об основных единицах языка, их признаках и особенностях употребления в речи (введены в активный словарь необходимые на данном этапе обучения слова-термины: звук, гласные звуки, согласные

<p>общения; осознание значения русского языка как государственного языка Российской Федерации, языка межнационального общения;</p>	<ul style="list-style-type: none"> • овладение начальными сведениями о сущности и особенностях объектов, процессов и явлений действительности в соответствии содержания коррекционной работы с содержанием учебного предмета «Русский язык»; • овладение базовыми предметными и межпредметными понятиями, отражающими существенные связи и отношения между объектами и процессами; • умение работать в материальной и информационной среде начального и общего образования в соответствии с содержанием учебного предмета; 	<p><i>звуки, твёрдые – мягкие согласные звуки, звонкие – глухие согласные звуки, слог, слово, предложение).</i></p> <ul style="list-style-type: none"> • овладение учебными действиями с языковыми единицами и формирование умения использовать знания для решения познавательных, практических и коммуникативных задач; • формирование умений опознавать и анализировать основные единицы языка, через развитие кинетического и кинестетического чутья, употреблять языковые единицы адекватно ситуации речевого общения. • формирование полноценных произносительных навыков; • развитие фонематического восприятия, фонематических представлений, доступных возрасту форм звукового и слогового анализа и синтеза; • развитие у детей внимания к морфологическому составу слов и изменению слов и их сочетаний в предложении; • обогащение словаря детей преимущественно привлечением внимания к способам словообразования, к эмоционально-оценочному значению слов; • воспитание у детей умений правильно составлять простое распространённое предложение, а затем и сложное предложение; употреблять разные конструкции предложений в самостоятельной связной речи; • развитие связной речи в процессе работы над рассказом, пересказом, с постановкой определённой
--	---	--

		<p>коррекционной задачи по автоматизации в речи уточнённых в произношении фонем;</p> <ul style="list-style-type: none"> • формирование элементарных навыков письма и чтения специальными методами на основе исправленного звукопроизношения и полноценного фонематического восприятия.
--	--	---

Таким образом, комплексность подхода к составлению программы логопедической коррекции устной и письменной речи учащихся 1-го класса и качественный анализ индивидуальных особенностей развития обеспечивают максимальную эффективность коррекционно-развивающих мероприятий и способствует наиболее полному раскрытию возможностей ребёнка с системной речевой патологией.

Определяющее значение для организации продуктивной работы с учащимися и для социально-психологической адаптации детей приобретает взаимодействие всех участников этой работы (социального педагога, педагога-психолога, классного руководителя, учителя-логопеда).

Особое внимание классный руководитель, социальный педагог и педагог – психолог уделяют диагностированию детей, оказавшихся в трудной жизненной ситуации и социально опасном положении.

Практика работы показала, что недостаточно работать с детьми, проводя беседы, консультации родителей и педагогов, посещение семей, необходимо изменение характера отношений педагогов и учащихся и родителей (законных представителей).

2.5.4. Внеурочная деятельность и дополнительное образование

Устранение причин отклонений в поведении ребенка необходимо осуществлять через:

планирование работы;

составление и выполнение координационного плана работы с данной категорией детей (классный руководитель, социальный педагог, психолог, заместитель директора по УВР, Совет профилактики, родительский комитет);

изменение характера личных отношений педагогов и учащихся;

изменение условий семейного воспитания;

вовлечение учащихся в различные виды внеурочной деятельности.

Логика профилактики подсказывает необходимость создания в школе условий, которые не провоцируют отклонение в поведении, а расширяют безопасное пространство для ребенка, где ему хорошо и интересно.

Предметом особого внимания в школе является формирование системы дополнительного образования учащихся. Чем больше ребенок будет задействован во внеурочной деятельности, тем меньше у него останется времени на совершение правонарушений.

Внеурочная деятельность и дополнительное образование в школе рассматриваются как важнейшие составляющие образовательного процесса, обеспечивающего развитие успешной личности. Это база для формирования досуговых предпочтений – хобби, что является расширением пространства самореализации личности и способом самовыражения.

Основным принципом этого процесса является инициатива, идущая от самих учащихся и включение всех учащихся во внеурочную деятельность.

При этом важно, чтобы было обеспечено необходимое разнообразие программ, соответствующих индивидуальным запросам учащихся, их половозрастным особенностям.

Успех развития системы образования в значительной степени зависит от организации дополнительного образования в школе и досуга учащихся. Этот процесс своей целью ставит научить детей общаться, понимать друг друга, мир и жизнь, принимать и исповедовать золотые правила нравственности.

Внеурочная деятельность учащихся должна быть наполнена содержанием, интересным и увлекательным.

Содержание работы на этапах программы

I этап. Подготовительный

совершенствование нормативно – правовой базы;

укрепление межведомственного сотрудничества;

обобщение имеющегося опыта работы, ориентированного на профилактику правонарушений;

разработки методик и проведение в школе социологического исследования детей, учителей, родителей, направленной на профилактику правонарушений;

поиск форм и методов вовлечения учащихся во внеурочную деятельность;

создание системы внеурочной деятельности.

II этап. Основной (реализация мероприятий)

оказание социальной и психолого-педагогической поддержки детям, попавшим в трудную жизненную ситуацию и социально опасное положение;

использование в учебно-воспитательном процессе школы личностно-ориентированных приемов и методов для формирования личностных ресурсов, обеспечивающих развитие у ребенка активного жизненного стиля поведения;

вовлечение группы учащихся во внеурочную деятельность.

III этап. Заключительный (отслеживание и анализ результатов)

обработка и интерпретация полученной в ходе реализации программы информации;
соотношение результатов реализации программы с поставленными целями и задачами
определение перспектив развития образовательного учреждения в этом направлении.

Предполагаемый результат

В ходе реализации программы, направленной на совершенствование и дальнейшее развитие систем по профилактике правонарушений среди несовершеннолетних, планируется достижение следующих результатов:

осуществлять психологическую и моральную поддержку учащихся школы, оказавшихся в трудной жизненной ситуации и социально опасном положении;

совершенствовать систему выявления и поддержки данной категории детей;

увеличить объем и повысить качество предоставляемых услуг учащимся;

создать эффективную систему профилактики правонарушений среди учащихся;

повысить роль дополнительного образования в работе с детьми;

создать условия для активизации детского самоуправления в школе.

Выполнение программы будет способствовать сокращению числа правонарушений несовершеннолетних, привлечению большего количества детей и подростков к участию в общественной, культурной и спортивной жизни, отвлечению от вредных привычек, улицы, приобщению их к здоровому образу жизни.

