

Задания для участников 7 класса

Инструкция по выполнению работы

Время, отведенное на выполнение заданий обоих туров – 90 минут

Максимальное количество баллов за оба тура – 50.

Внимательно прочитайте каждое задание.

Ответ записывайте разборчиво.

Примечание. Не разрешается пользоваться школьными атласами и другими источниками информации.

Шифр _____

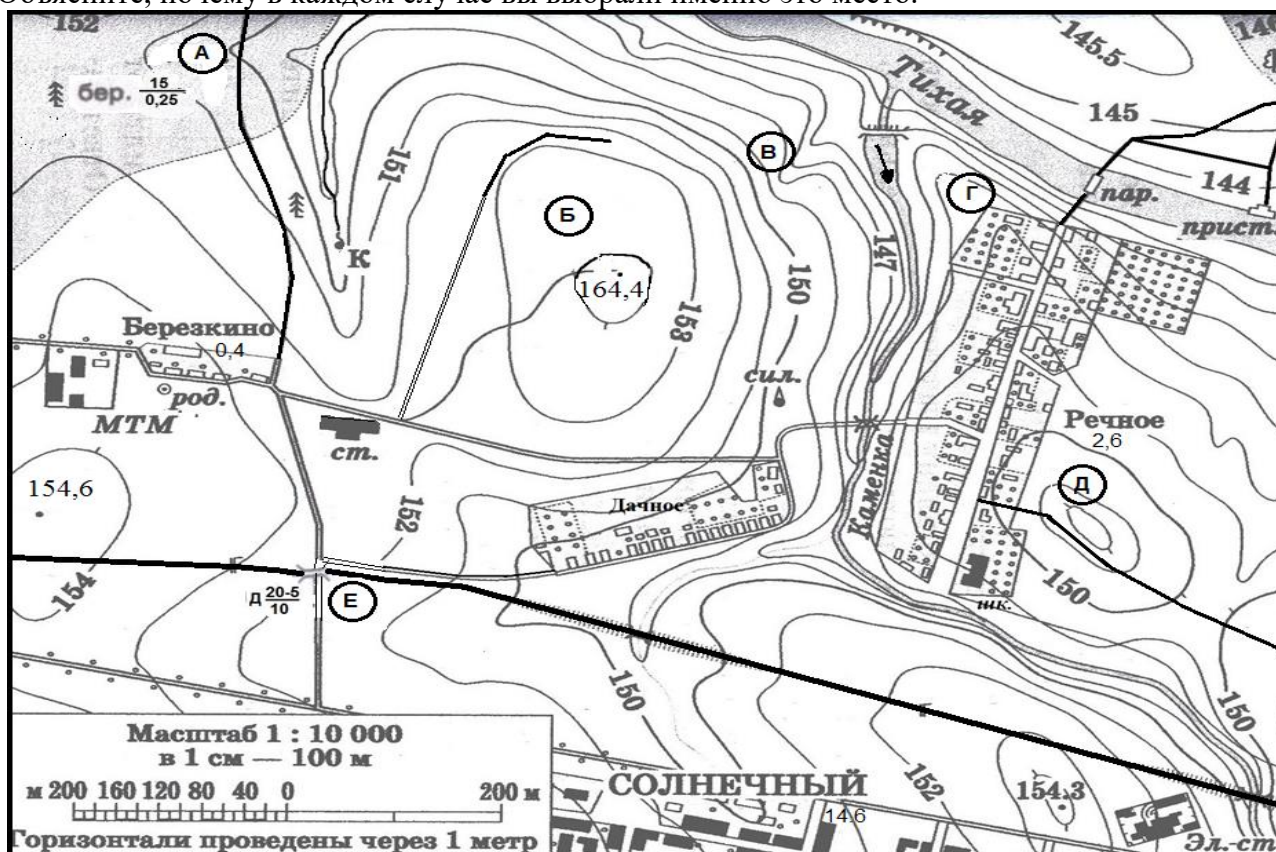
ЗАДАНИЯ ТЕОРЕТИЧЕСКОГО ТУРА

Общее количество баллов – 26 баллов

Задание	1	2	3	Итого
Максимальное кол-во баллов	10	8	8	26
Оценка участника				

Задание 1. На предложенном фрагменте топографической карты допущены 9 ошибок. Найдите их.

Буквами в кружках отмечены места, где можно разместить перечисленные объекты. Объясните, почему в каждом случае вы выбрали именно это место.



1) ветряную мельницу; 2) вертолетную площадку площадью 1 гектар при разнице высот не более 1 м; 3) домик лесника; 4) колодец; 5) железнодорожную станцию.

– Какой процесс происходит в точке В?

– Каково расстояние от окраины деревни Дачное до школы в поселке Речное и как быстро его преодолевают школьники, если они идут пешком по дороге со средней скоростью 4 км/ч?

Ответ записать с точностью до 50 метров и 3 минут.

Ответ:

Задание 1.

Ошибки:

- 1) березовый лес (знак хвойного),
- 2) высота 164,4 (должна быть в пределах 154-155 м);
- 3) железнодорожная станция на автодороге;
- 4) неправильный знак железнодорожного моста (автомобильный мост);
- 5) у поселка Дачное не подписано количество жителей;
- 6) неправильно показан колодец (должен быть родник)
- 7) неправильно показан родник (должен быть колодец)
- 8) неправильно показано течение реки Каменка (должно быть в противоположном направлении)
- 9) неправильный знак автомобильного моста (железнодорожный мост) и отсутствие подписи у него;

Расположение объектов:

- 1) ветряную мельницу можно разместить на довольно возвышенном месте, открытом всем ветрам, но с связанным дорогой с населенным пунктом (точка Д);
- 2) вертолетную площадку можно разместить в точке Б, имеющий минимальные уклоны местности, неподалеку от дорог и населенного пункта, не в лесу и не в болоте;
- 3) домик лесника в точке А;
- 4) колодец - недалеко от населенного пункта или непосредственно в нем, чтобы горизонт грунтовых вод был не слишком глубоко (точка Г);
- 5) железнодорожную станцию - недалеко от крупного населенного пункта, возле пересечения автодорог (точка Е)

Процесс в точке В.

Здесь происходит эрозия почв в связи с ростом балки, которая в будущем может превратиться в овраг.

Расчет расстояния и времени

Так как масштаб карты: в 1 сантиметре 100 м, то расстояние от деревни Дачное до школы в поселке Речное равно:

5,7 (±0,5) см в масштабе карты

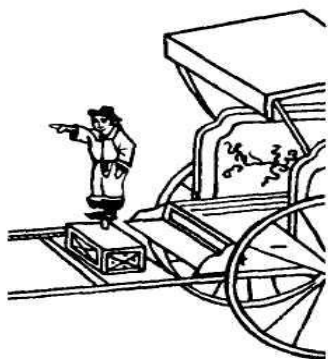
Расстояние на местности равно $5,7 \cdot 100 = 570$ м (±50 м).

Время движения: $570 \text{ м} / 4 \text{ км/ч} = 0,14$ ч, т.е. около 9 минут (±3 минуты).

Критерии оценивания: за правильный ответ - 0,5 балла. Расчёт расстояния на местности и времени по 1 баллу. Всего 10 баллов.

Задание 2.

Какой замечательный прибор изображён на рисунке? Где он был изобретен? Куда показывает рука человека? Какое он имеет отношение к географическим картам?



Это компас.

Компас был изобретён в Древнем Китае.

Рука человечка на колеснице всегда показывала на юг независимо от направления в самой колеснице.

Без ориентировки в пространстве немислимо создание карт.

Примечание: если не дан верно ответ на первый вопрос – 0 баллов.

Критерии оценивания: за каждый правильный ответ на вопрос по 2 балла. Всего 8 баллов.

Задание 3.

Установите соответствие между изображенными на рисунке климатограммами и метеостанциями из таблицы, для которых известны географические координаты.

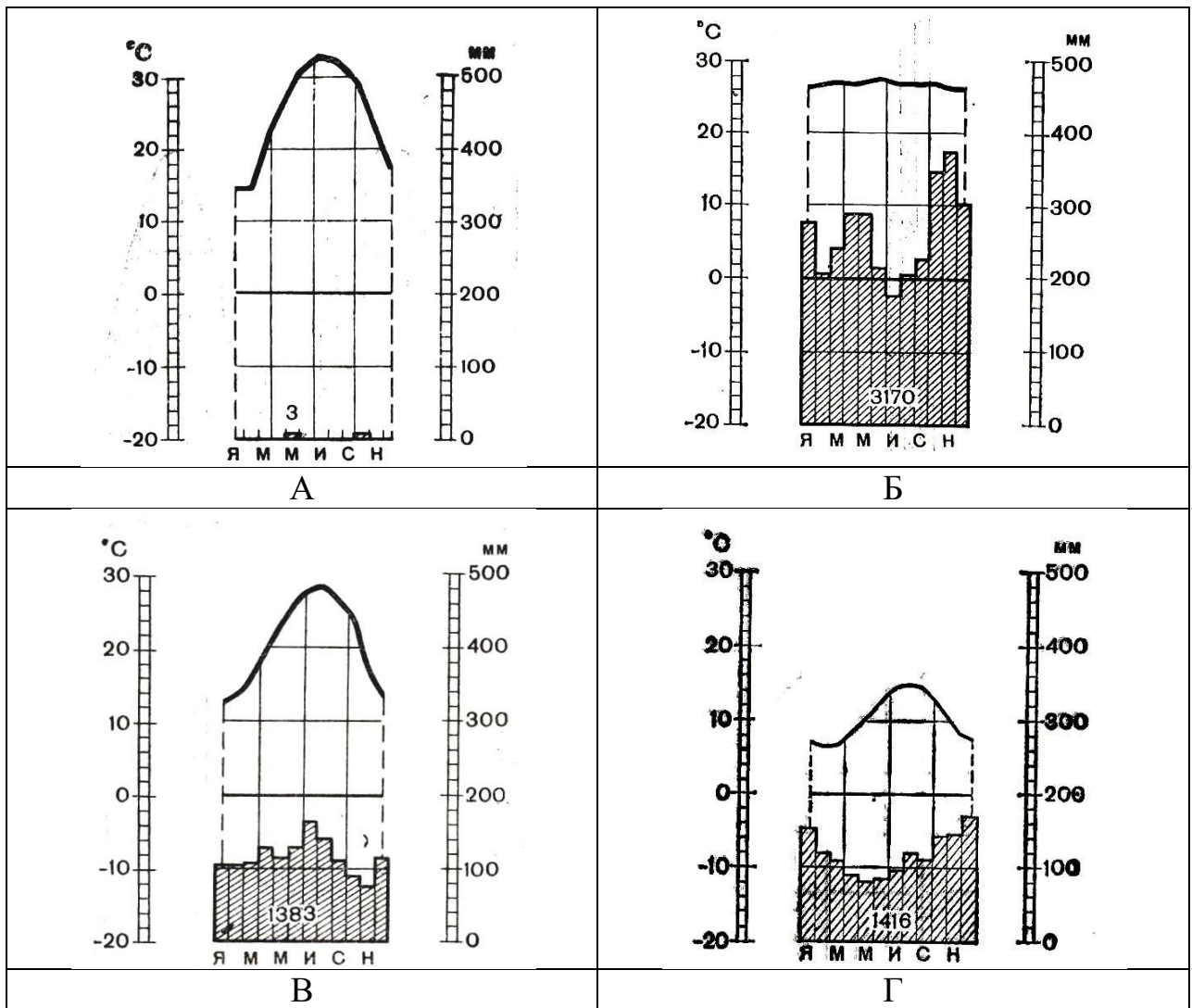
Определите для каждой метеостанции тип и подтип климата.

Учтите, что одна строчка останется незаполненной

Климато-грамма	Метео-станция	Широта	Долгота	Абсолютная высота, м	Тип и подтип климата
<i>В</i>	<i>Новый Орлеан</i>	30°с.ш.	90°з.д.	16	<i>Субтропический влажный</i>
<i>Г</i>	<i>Валентия</i>	52° с.ш.	10°з.д.	14	<i>Морской умеренный</i>
		62°с.ш.	130°в.д.	95	
<i>А</i>	<i>Асуан</i>	24°с.ш.	33°в.д.	111	<i>Тропический сухой</i>
<i>Б</i>	<i>Понтианак</i>	0° с.ш.	109°в.д.	3	<i>Экваториальный</i>

Метеостанции:

Валентия (Ирландия),
Асуан (Египет),
Новый Орлеан (США),
Понтианак (Индонезия).



Критерии оценивания: за правильный ответ соответствия графиков метеостанций и климатограмм - 0,5 баллов, определение типа и подтипа климата – 1 балл. Всего 8 баллов.

ЗАДАНИЯ ТЕСТОВОГО ТУРА
Общее количество баллов – 24 балла

Задание	1	2	3	4	5	6	7	8	9	10	Итого
Максимальное кол-во баллов	0,5	0,5	0,5	0,5	0,5	1	0,5	1	2	1	
Оценка участника											
Задание	11	12	13	14	15	16	17	18	19	20	Итого
Максимальное кол-во баллов	1	2	1	1	1	1	1	1	1	6	24
Оценка участника											

1. Первое кругосветное плавание совершил:

- 1) Христофор Колумб; 2) Фернан Магеллан; 3) Джеймс Кук; 4) Васко да Гама.

Ответ: 2

Критерии оценивания: за правильный ответ – 0,5 баллов.

2. Укажите материк, на котором проживает более половины населения Земли:

- 1) Африка; 2) Евразия; 3) Северная Америка; 4) Южная Америка.

Ответ: 2

Критерии оценивания: за правильный ответ – 0,5 баллов.

3. Земная ось наклонена к плоскости орбиты под углом:

- 1) 23,5°; 2) 66,5°; 3) 50°.

Ответ: 2

Критерии оценивания: за правильный ответ – 0,5 баллов.

4. Что является главной причиной смены дня и ночи?

- 1) вращение Земли вокруг Солнца; 2) вращение Земли вокруг своей оси;
3) вращение Луны вокруг Земли.

Ответ: 2

Критерии оценивания: за правильный ответ – 0,5 баллов.

5. Температура горных пород с глубиной:

- 1) увеличивается; 2) уменьшается; 3) не изменяется; 4) зависит от времени года.

Ответ: 1

Критерии оценивания: за правильный ответ – 0,5 баллов.

6. На карте масштаба 1:250 000 расстояние между пунктами составляет 9 см. Каково расстояние между этими пунктами на местности?

- 1) 36 км; 2) 27,8 км; 3) 22,5 км; 4) 25 км.

Ответ: 3

Критерии оценивания: за правильный ответ – 1 балл.

7. Причины образования цунами:

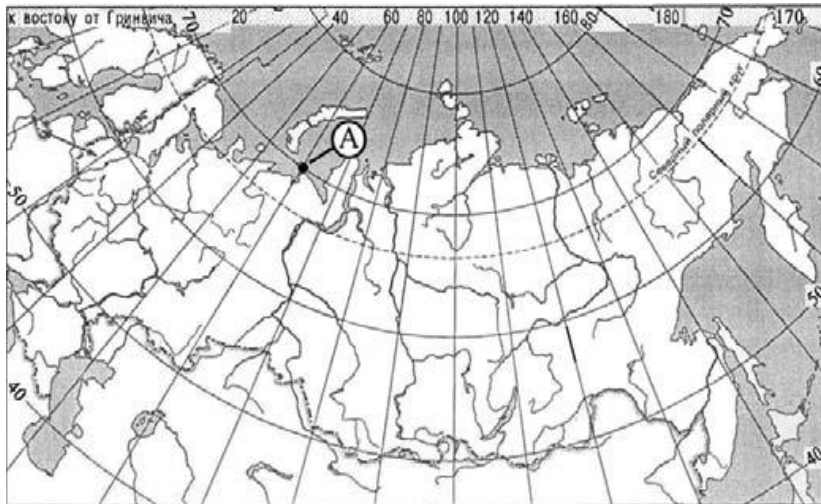
- 1) ветер; 2) притяжение вод океана Луной;
3) подводные землетрясения; 4) течения.

Ответ: 3

Критерии оценивания: за правильный ответ – 0,5 баллов

8. Какие географические координаты имеет точка, обозначенная на карте России буквой А?

- 1) 70° с.ш. 60° в.д. 2) 60° с.ш. 70° в.д.
3) 70° с.ш. 60° з.д. 4) 60° с.ш. 70° з.д.



Ответ: 1

Критерии оценивания: за правильный ответ – 1 балл.

9. Приведите соответствие элемент погоды – измерительный прибор, впишите ответы в поля:

- | | |
|-------------------------|--------------|
| 1. атмосферное давление | а) флюгер |
| 2. влажность воздуха | б) осадкомер |
| 3. количество осадков | в) гигрометр |
| 4. направление ветра | г) барометр |

Ответ:

1 2 3 4

Критерии оценивания: за правильный ответ – 0,5 баллов. Всего 2 балла

10. Выберите правильное утверждение, в котором указаны материки по мере увеличения их площади:

- 1) Австралия, Антарктида, Северная Америка, Южная Америка, Африка, Евразия;
- 2) Евразия, Африка, Северная Америка, Южная Америка, Антарктида, Австралия;
- 3) Австралия, Антарктида, Южная Америка, Африка, Северная Америка, Евразия;
- 4) Австралия, Антарктида, Южная Америка, Северная Америка, Африка, Евразия.

Ответ: 4

Критерии оценивания: за правильный ответ – 1 балл.

11. Город является одним из старейших сибирских городов. Был основан 4 людьми: воеводой, священником, купцом и охотником. Сегодня на центральной улице города стоит замечательный памятник основателям города:

- 1) Ханты – Мансийск; 2) Нижневартовск; 3) Сургут; 4) Нефтеюганск.

Ответ: 3

Критерии оценивания: за правильный ответ – 1 балл.

12. Какие части гидросферы нельзя видеть на физической карте мира:

- 1) мировой океан; 2) воды атмосферы; 3) подземные воды; 4) поверхностные воды.

Ответ: 2,3

Критерии оценивания: за правильный ответ – по 1 баллу. Всего 2 балла.

13. Разгадайте загадки. Выберите слово, объединяющее полученные отгадки.

1. Скатерть бела весь свет одела.
2. Крупно, дробно зачастило, всю землю напоило.
3. Рассыпался горох на семьдесят семь дорог; никто не подберет: ни царь, ни царица, ни красная девица.

1) осадки; 2) ветер; 3) погода; 4) климат.

Ответ: 1

Критерии оценивания: за правильный ответ – 1 балл.

14. Какая река является магистральной рекой ХМАО – Югры:

- 1) **Обь**; 2) Ваха; 3) Иртыш; 4) Тобол.

Ответ: 1

Критерии оценивания: за правильный ответ – 1 балл.

15. Высочайший вулкан на территории материка Евразия – 4750 метров, а его возраст более 7 тысяч лет. Высота гиганта увеличивается после каждого извержения. Неподалёку находятся ещё несколько вулканов. Но этот...Один из самых активно действующих вулканов. Назовите его.

- 1) Этна; 2) Эльбрус; 3) **Ключевская Сопка**; 4) Везувий.

Ответ: 3

Критерии оценивания: за правильный ответ - 1 балл.

16. Этот путешественник совершил три кругосветных экспедиции: его нога первой ступила на все обитаемые материки. Назовите его.

- 1) Виллем Баренц; 2) Васко да Гама; 3) Христофор Колумб; 4) Френсис Дрейк; 5) **Джеймс Кук**;
6) Иван Федорович Крузенштерн.

Ответ: 5

Критерии оценивания: за правильный ответ – 1 балл.

17. На какой широте расположен город, если расстояние от него до Северного полюса 40 градусов?

- 1) 40 градусов северной широты;
2) 60 градусов северной широты;
3) **50 градусов северной широты**;
4) 40 градусов южной широты.

Ответ: 3

Критерии оценивания: за правильный ответ – 1 балл.

18. Определите, ландшафт какой природной зоны описывал поэт Л.В. Лапцуй (1929-1982 гг.):

«Мелькнет совой короткий день
Там, за холмами, и в сугробы канет,
Оттуда солнце краем глаза глянет
И спрячется опять в ночную тень.
Ему зимой подняться в небо лень
Прекрасна эта красная заря,
Она – как всплеск блестящей, мокрой щуки!
Таинственна ночная жизнь зверья.
Сидит лисица у норы песцовой,
Спит куропатка под кустом в снегу.
Крадется волк, согнувшийся в дугу.
Движенье в стаде! Возглас пастуха».

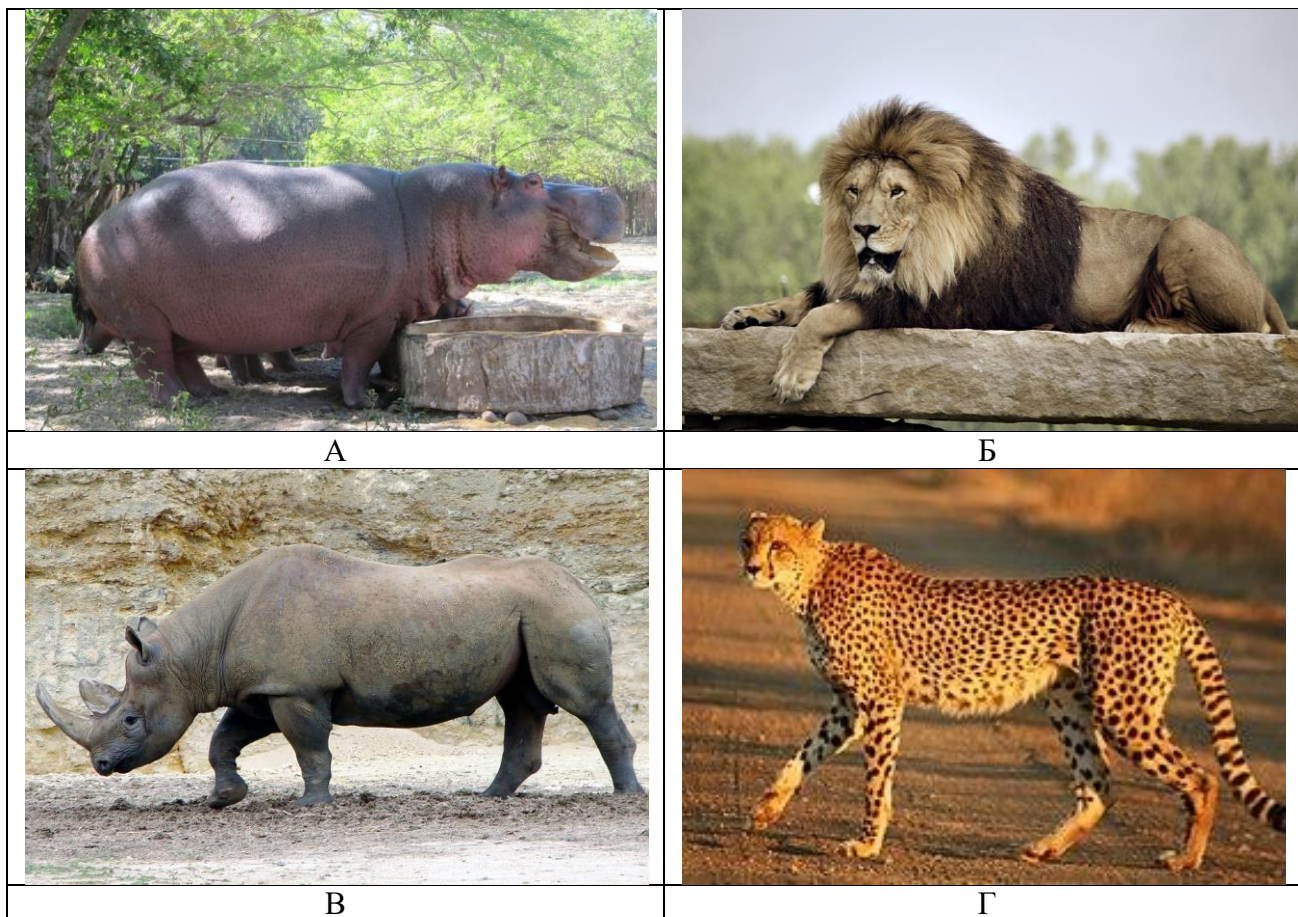
- 1) тайга;
2) **тундра**;
3) степь;
4) пустыня.

Ответ: 2

Критерии оценивания: за правильный ответ – 1 балл.

19. Определите животного-эндемика Африки по его описанию и выберите правильную фотографию:

В жаркую солнечную погоду они спят в тени деревьев, активными их можно застать в сумерках и ночью. Это очень боязливые и осторожные звери, избегающие близости к человеку. Однако, если они чувствуют для себя угрозу, то нападают. И хотя эти атаки из-за слабого зрения плохо нацелены, они могут привести вследствие огромной силы и массы (до 4,5 т) к тяжёлым увечьям. Испуганное животное бежит спокойной ровной рысью со скоростью около 25-30 км/ч, причём может пробежать значительное расстояние.



Ответ: Животное: **носорог** Фотография: **В**

Критерии оценивания: за правильный ответ – по 0,5 балла. Всего 1 балл.

20. Прочитайте описание. О какой необычной вершине идет речь?

Эту вершину называют по-разному. Правительство страны, лежащей к югу от горы, в 1965 г. объявило, что имеется такое название «Сагарматха», что означает «небесная вершина». На языке народа, проживающего к северу от этой вершины, ее название переводится как «мать страны гор». В 1856 г. вершине дали европейское название в честь начальника топографической службы.

Ответ:





Горная вершина (местное название) **Джомолунгма**;

Горная вершина (европейское название) **Эверест**

Заполните таблицу, соотнеся номер фотографии и название вершины.

Горные вершины: Эльбрус, Килиманджаро, Гекла, Фудзияма, Сагарматха.

Учтите, что в списке указана одна лишняя вершина.

А	Эльбрус	 A photograph of Mount Elbrus, a snow-capped mountain peak in the Caucasus region, under a clear blue sky.
Б	Килиманджаро	 A photograph of Mount Kilimanjaro, a large stratovolcano in East Africa, with a snow-capped peak and a savanna landscape in the foreground.
3	Сагарматха	 A photograph of Mount Sagarmatha (Everest) in the Himalayas, showing a snow-capped peak and a small settlement at the base.
4	Фудзияма	 A photograph of Mount Fuji, a snow-capped mountain peak in Japan, with a traditional Japanese shrine in the foreground.

Критерии оценивания: за правильный ответ - 1 балл. Всего 6 баллов.

